



Statistische Berichte

Kennziffer
B II 8 j
2009

Berufsbildung in Bayern

Stand: 31. Dezember 2009



Bestellen im Internet

www.statistik.bayern.de/veroeffentlichungen

Kostenlos (Informationelle Grundversorgung)

Alle Statistischen Berichte und die Querschnittsveröffentlichung „Bayern Daten“ können im Internetangebot des Landesamts unter „Veröffentlichungen“ kostenlos als Datei (PDF und teilweise EXCEL) heruntergeladen werden.

Kostenpflichtig

Alle anderen Veröffentlichungen sind im Internetangebot kostenpflichtig.

Sie können dort als Datei (auch auf Datenträger) und auch als Druckausgabe bestellt werden. In diesen Fällen ist lediglich eine einmalige Anmeldung erforderlich.

Lieferung

- per Download (bei kostenlosen Dateien)
- per E-Mail (als PDF-Datei oder -falls verfügbar- als XLS-Datei)
- per Post (als Druck-Ausgabe oder als CD-ROM bzw. DVD)

Newsletter-Service

Per E-Mail benachrichtigen wir Sie aktuell über unsere Neuerscheinungen.

Dabei können Sie individuell auswählen, welche Themen Sie beobachten möchten.

Zeichenerklärung

0	mehr als nichts, aber weniger als die Hälfte der kleinsten in der Tabelle nachgewiesenen Einheit	()	Nachweis unter dem Vorbehalt, dass der Zahlenwert erhebliche Fehler aufweisen kann
-	nichts vorhanden oder keine Veränderung	p	vorläufiges Ergebnis
/	keine Angabe, da Zahl nicht sicher genug	r	berichtiges Ergebnis
·	Zahlenwert unbekannt, geheimzuhalten oder nicht rechenbar	s	geschätztes Ergebnis
...	Angabe fällt später an	D	Durchschnitt
x	Tabellenfach gesperrt, da Aussage nicht sinnvoll	≙	entspricht

Auf- und Abrundungen

Im Allgemeinen ist ohne Rücksicht auf die Endsummen auf- bzw. abgerundet worden. Deshalb können sich bei der Summierung von Einzelangaben geringfügige Abweichungen zu den ausgewiesenen Endsummen ergeben. Bei der Aufgliederung der Gesamtheit in Prozent kann die Summe der Einzelwerte wegen Rundens vom Wert 100 % abweichen. Eine Abstimmung auf 100 % erfolgt im Allgemeinen nicht.

Impressum

Verleger, Herausgeber und Druck Bayerisches Landesamt für Statistik und Datenverarbeitung
Neuhauser Straße 8, 80331 München
Briefanschrift: 80288 München

Bestellungen Telefon 089 2119-205
Telefax 089 2119-457
E-Mail vertrieb@statistik.bayern.de
Internet www.statistik.bayern.de

© Bayerisches Landesamt für Statistik und Datenverarbeitung, München 2010

Alle Veröffentlichungen oder Daten sind Werke im Sinne § 2 Urheberrechtsgesetz. Die Verwendung, Vervielfältigung und/oder Verbreitung von Veröffentlichungen oder Daten gleich welchen Mediums (Print, Datenträger, Datei etc.) – auch auszugsweise – ist nur mit Quellenangabe gestattet.

Sie bedarf der vorherigen Genehmigung bei Nutzung für gewerbliche Zwecke, bei entgeltlicher Verbreitung oder bei Weitergabe an Dritte sowie bei Weiterverbreitung über elektronische Systeme und/oder Datenträger. Sofern in den Produkten auf das Vorhandensein von Copyrightrechten Dritter hingewiesen wird, sind die in deren Produkten ausgewiesenen Copyrightbestimmungen zu wahren. Alle übrigen Rechte bleiben vorbehalten.

Inhaltsübersicht

Textteil	Seite
Vormerkungen	2
Graphikteil	
Zusammenfassung der Ergebnisse	6
Tabellenteil	
Auszubildende und Prüfungsteilnehmer in Bayern 2009	
Tabelle 1 Auszubildende, neu abgeschlossene sowie vorzeitig gelöste Ausbildungsverhältnisse und Teilnehmer mit bestandener Abschlussprüfung in Bayern 2009 nach Ausbildungsbereichen und Jahren	8
Tabelle 2 Auszubildende, neu abgeschlossene Ausbildungsverträge, vorzeitig gelöste Ausbildungsverträge und Teilnehmer mit bestandener Abschlussprüfung in Bayern 2009 nach Ausbildungsbereichen und -berufen	9
Tabelle 3 Auszubildende und neu abgeschlossene Ausbildungsverträge in Bayern 2009 nach Regierungsbezirken, kreisfreien Städten und Landkreisen	19
Tabelle 4 Neu abgeschlossene Ausbildungsverträge in Bayern 2009 nach Alter, Ausbildungsbereichen und Berufsbereichen	21
Tabelle 5 Neu abgeschlossene Ausbildungsverträge in Bayern 2009 nach schulischer Vorbildung, Berufsbereichen und Berufsgruppen	22
Tabelle 6 Auszubildende mit neu abgeschlossenem Ausbildungsvertrag in Bayern 2009 nach schulischer Vorbildung, Ausbildungsbereichen und zuständigen Stellen	24
Tabelle 7 Ausländische Auszubildende mit neu abgeschlossenem Ausbildungsvertrag in Bayern 2009 nach Ausbildungsbereichen und zuständigen Stellen	25
Tabelle 8 Ausländische Auszubildende und neu abgeschlossene Ausbildungsverträge von ausländischen Auszubildenden in Bayern 2009 nach ausgewählten Ausbildungsbereichen, Geschlecht und ausgewählten Kontinenten und Ländern	26
Tabelle 9 Auszubildende mit vorzeitig gelöstem Ausbildungsvertrag und Auszubildende mit neu abgeschlossenem Ausbildungsvertrag in Bayern 2009 nach Ausbildungsbereichen und zuständigen Stellen	27
Tabelle 10 Teilnehmer an Abschlussprüfungen und externen Prüfungen in Bayern 2009 nach Prüfungserfolg, Ausbildungsbereichen, zuständigen Stellen und Art der Prüfung	28
Tabelle 11 Teilnehmer an Abschlussprüfungen und externen Prüfungen in Bayern 2009 nach Prüfungserfolg, Berufsbereichen und Berufsgruppen	29
Tabelle 12 Teilnehmer an Fortbildungs-/Meisterprüfungen in Bayern 2009 nach Ausbildungsbereichen, Prüfungsgruppen und Fachrichtungen	31
Tabelle 13 Teilnehmer an Umschulungsprüfungen in Bayern 2009 nach Ausbildungsbereichen, Art des Umschulungsberufs, Geschlecht und Prüfungserfolg	36
Tabelle 14 Teilnehmer an Ausbildereignungsprüfungen in Bayern 2009 nach Ausbildungsbereichen, Geschlecht und Prüfungserfolg	37
Ausbilder und Ausbildungsberater	
Tabelle 15 Ausbilder in Bayern 2009 nach Ausbildungsbereichen, Geschlecht und fachlicher Eignung	38
Tabelle 16 Ausbilder in Bayern 2009 nach Ausbildungsbereichen und Altersgruppen	38
Tabelle 17 Ausbildungsberater in Bayern 2009 nach Ausbildungsbereichen, fachlicher Zuständigkeit und Art der Beratertätigkeit sowie durchgeführte Besuche bei Ausbildungsstätten	39
Tabelle 18 Ausbildungsberater in Bayern 2009 nach beruflicher Vorbildung sowie Altersgruppen	39
Anhang	
Übersicht über zuständige Stellen (Kammern) in Bayern 2009	40

Vorbemerkungen

Rechtsgrundlagen

Rechtsgrundlage ist das Berufsbildungsgesetz (BBiG). Erhoben werden die Angaben zu § 88 Abs. 1 BBiG. Die Auskunftspflicht ergibt sich aus § 88 Abs. 3 BBiG in Verbindung mit § 15 BStatG. Hiernach sind die nach dem Berufsbildungsgesetz für die Berufsbildung zuständigen Stellen auskunftspflichtig.

Erhebungshistorie

Erstmals waren Daten über die berufliche Ausbildung von der amtlichen Statistik 1977 ermittelt und die Ergebnisse in statistischen Berichten¹⁾ veröffentlicht worden. Rechtsgrundlage damals und für die folgenden Jahre bis 1979 war das Ausbildungsplatzförderungsgesetz (APIFG). 1980 wurden die Daten einmalig übergangsweise auf freiwilliger Basis erhoben.

In den Jahren 1981 bis 2004 galt als Rechtsgrundlage der jährlichen Erhebungen das Berufsbildungsförderungsgesetz (BerBiFG, §§ 4 und 5).

Am 1. April 2007 trat Artikel 2a des Berufsbildungsreformgesetzes (BerBiRefG) vom 23. März 2005 (BGBl. I S. 931) in Kraft, in dem die Neukonzeption der Berufsbildungsstatistik geregelt wurde. Durch diese Änderung des Berufsbildungsgesetz (BBiG) wurden für die Berufsbildungsstatistik ab dem Erhebungsjahr 2007 weitreichende methodische Änderungen angeordnet. Neben der Umstellung von einer Aggregat- auf eine Individualstatistik wurde auch der Merkmalskatalog angepasst (vgl. Abschnitt „Erläuterungen“).

Hinweis auf themennahe Veröffentlichungen

Angaben über die schulische Berufsausbildung können den Veröffentlichungen der Schulstatistik entnommen werden.

Daten über das Lehrstellenangebot werden im Rahmen der amtlichen Statistik nicht erhoben; dafür sind die Arbeitsagenturen zuständig.

Erläuterungen

Der Katalog für die Erhebungsmerkmale sowie Erläuterungen werden auf den Internetseiten des bayerischen Landesamts für Statistik und Datenverarbeitung im Bereich der Berufsbildungsstatistik bereitgestellt

(<http://www.statistik.bayern.de/veroeffentlichungen/index.php?themenreihe=B2800>).

Wichtige Begriffe werden im Folgenden kurz dargestellt.

Ausbildungsbereich

Für die bayerische Berufsbildungsstatistik werden sechs Ausbildungsbereiche unterschieden:

- | | | |
|------------------------|-----------------------|--|
| ▪ Industrie und Handel | ▪ Landwirtschaft | ▪ Hauswirtschaft (städtischer Bereich) |
| ▪ Handwerk | ▪ Öffentlicher Dienst | ▪ Freie Berufe |

Die Gliederung der einzelnen Ausbildungsberufe nach Ausbildungsbereichen richtet sich grundsätzlich nach der Zugehörigkeit der für die jeweilige Berufsausbildung aufgrund des BBiG im Allgemeinen zuständigen Stelle (z. B. für die Führung des Verzeichnisses der Berufsausbildungsverhältnisse) und nicht danach, welchem Bereich im Sinne der Systematik der Wirtschaftszweige eine Ausbildungsstätte bzw. ein Ausbildungsbetrieb angehört. So werden z. B. die im öffentlichen Dienst für Berufe der gewerblichen Wirtschaft Auszubildenden in der Berufsbildungsstatistik nicht beim öffentlichen Dienst, sondern im Bereich Industrie und Handel oder Handwerk nachgewiesen. Ähnliches gilt für den Ausbildungsbereich Freie Berufe, da einige der dort angebotenen Ausbildungsberufe insbesondere in den Zuständigkeitsbereich der Industrie- und Handelskammern fallen (z. B. Bürokaufmann/-kauffrau, technische/r Zeichner/in u. a.).

Zuständige Stelle

Nach dem BBiG zuständige Stellen für die Berufsausbildung allgemein sind in Bayern²⁾

- die Industrie- und Handelskammern für die Berufsausbildung in Industrie, Handel, Banken, Versicherungen, Gast- und Verkehrsgewerbe; sie sind auch dann zuständig, wenn die Berufsausbildung in anderen Ausbildungsbereichen durchgeführt wird, sich aber auf Ausbildungsberufe der gewerblichen Wirtschaft (außer Handwerk) bezieht (§ 71 Abs. 2 BBiG),
- die Handwerkskammern für die Berufsausbildung in Handwerks- und handwerksähnlichen Betrieben, unabhängig davon, ob sich die Berufsausbildung auf handwerkliche oder nichthandwerkliche Berufe bezieht (§ 71 Abs. 1 BBiG); sie sind auch zuständig für die Berufsausbildung in anderen Ausbildungsbereichen, soweit sie in Gewerben der Anlage B zur HwO durchgeführt wird,
- das Bayerische Staatsministerium für Ernährung, Landwirtschaft und Forsten (StMELF) für die Berufsausbildung in den Betrieben der Landwirtschaft einschließlich der ländlichen Hauswirtschaft und für die Berufsausbildung in der (städtischen) Hauswirtschaft (§ 71 Abs. 3 und 8 sowie § 72 BBiG),

¹⁾ Vergleichszahlen für die Jahre 1973 bis 1976 können der damals vom Bundesministerium für Bildung und Wissenschaft und vom Statistischen Bundesamt gemeinsam herausgegebenen Veröffentlichung "Berufliche Aus- und Fortbildung" entnommen werden. Zahlen vor 1973 wurden vom Bundesministerium für Arbeit und Sozialordnung jährlich in der Beilage zu den "Arbeits- und sozialstatistischen Mitteilungen" der Reihe "Auszubildende in Ausbildungsberufen" veröffentlicht.

²⁾ Näheres dazu im Verzeichnis der anerkannten Ausbildungsberufe des BIBB.

- bestimmte Bundes- bzw. Landesbehörden für die Berufsausbildung im öffentlichen Dienst und in anderen Ausbildungsbereichen, soweit die Ausbildung nach Ausbildungsordnungen des öffentlichen Dienstes durchgeführt wird (§ 73 Abs. 2 BBiG)³,
 - die entsprechenden Kammern der freien Berufe für deren Berufsausbildung (§ 71 Abs. 4, 5 und 6 BBiG).
- Für bestimmte Teile der Berufsausbildung gelten jedoch modifizierte Zuständigkeiten (z. B. für die Ahndung von Ordnungswidrigkeiten nach § 102 BBiG oder die Untersagung der Ausbildungstätigkeit nach § 33 BBiG, § 24 HwO usw.).

Auszubildender

Erhoben werden in der Berufsbildungsstatistik alle Auszubildenden, die zum Stichtag 31. Dezember in einer außerschulischen Ausbildungsstätte bzw. einem Ausbildungsbetrieb aufgrund eines Ausbildungsvertrags nach dem BBiG beschäftigt und ausgebildet werden, einschließlich der Auszubildenden mit Verträgen aufgrund besonderer Ausbildungsregelungen für behinderte Menschen gemäß § 66 BBiG bzw. § 42 m HwO. Als Auszubildender gilt auch, wer die Abschlussprüfung nicht bestanden hat und wessen Berufsausbildungsverhältnis bis zur nächstmöglichen Wiederholungsprüfung verlängert wurde.

Nicht zu den Auszubildenden zählen grundsätzlich

- Praktikanten und Volontäre,
- Personen, die ihre Berufsausbildung ausschließlich durch den Besuch einer vollzeitschulischen Einrichtung erhalten (z. B. Schüler an Berufsfachschulen),
- Personen, die einen Heilhilfsberuf erlernen (z. B. Schüler an Schulen des Gesundheitswesens),
- Personen, die im Rahmen eines öffentlich-rechtlichen Dienstverhältnisses (Vorbereitungsdienst für Beamte) ausgebildet werden,
- Personen, die eine Berufsausbildung auf Kauffahrteischiffen (Handelsschiffen) absolvieren,
- Umschüler und Rehabilitanden.

Anerkannter Ausbildungsberuf

Die Bezeichnung "staatlich anerkannter Ausbildungsberuf" ist durch das BBiG festgelegt und betrifft die gemäß § 4,5 BBiG und § 25, 26 HwO anerkannten Ausbildungsgänge sowie die gemäß § 104 BBiG bzw. § 122 HwO fortgeltenden Ausbildungsregelungen. Das Bundesinstitut für Berufsbildung (BIBB) führt das Verzeichnis der anerkannten Ausbildungsberufe, das Statistische Bundesamt führt eine Klassifikation der Berufe zu Berufsgruppen und Berufsbereichen.

Berufsbereiche fassen als oberste Einheit der Systematik die Berufe zusammen, die sich nach den Arbeitsaufgaben und der allgemeinen Art der Tätigkeit berühren. Es werden folgende Berufsbereiche unterschieden:

I Berufe in der Land-, Tier-, Forstwirtschaft und im Gartenbau	III Fertigungsberufe	V Dienstleistungsberufe
II Bergleute, Mineralgewinner	IV Technische Berufe	VI Sonstige Arbeitskräfte

Berufsgruppen fassen fachlich näher zueinander gehörende, ihrer Berufsaufgabe und Tätigkeit nach verwandte Berufe zusammen. Dies spielt vor allem für Vergleiche eine Rolle, wenn gleiche, lediglich nach Ausbildungsbereich unterschiedene Berufe, zusammengefasst werden.

Ausbildungsjahr

Vor der Umstellung der Berufsbildungsstatistik auf eine Individualdatenerhebung wurde das Ausbildungsjahr als eigenes Merkmal erhoben. Seit der Umstellung wird es innerhalb einer statistischen Fachanwendung berechnet. Eingangsgrößen sind die Regelausbildungszeit, das vertraglich festgesetzte Ende der Ausbildung sowie Angaben zur Verkürzung.

Stufenausbildung/ Gestufte Ausbildung/ Anschlussvertrag

Bei Ausbildungen, die in Teilabschnitten aufeinander aufbauen, unterscheidet das BIBB zwischen Stufenausbildung und gestufter Ausbildung. Wesentliches Merkmal der "echten" Stufenausbildung ist, dass nach Abschluss einer einzelnen Stufe kein Berufsabschluss in einem anerkannten Ausbildungsberuf erworben wird, sondern ein Ausbildungsabschluss, der zu einer qualifizierten beruflichen Tätigkeit führt. Erst nach Abschluss der letzten Stufe wird ein Berufsabschluss in einem anerkannten Ausbildungsberuf erworben.

Hingegen liegt eine gestufte Ausbildung vor, wenn bereits erworbene Berufsabschlüsse in anerkannten Ausbildungsberufen als Teil einer weiterführenden Berufsausbildung angerechnet werden. Voraussetzung ist, dass der weiterführende Beruf in einer Ausbildungsordnung definiert ist. Soweit nicht bereits am Anfang der gestuften Ausbildung ein Berufsausbildungsvertrag für alle Stufen abgeschlossen wurde, sind für Folgestufen jeweils eigene Ausbildungsverträge neu abzuschließen (Anschlussverträge). Jede einzelne Stufe führt zu einem anerkannten Ausbildungsberuf, d. h., wird auf eine Fortsetzung der Berufsausbildung nach erfolgreichem Bestehen der jeweiligen Stufe verzichtet, gilt die (Zwischen)Prüfung als Ausbildungsabschluss, der zu einer Berufstätigkeit befähigt. So baut z. B. der Ausbildungsberuf „Modeschneider“ im Ausbildungsbereich „Industrie und Handel“ auf der Ausbildung „Modenäher“ auf. Die Ausbildung zum Modenäher umfasst 24 Monate, wobei im ersten Jahr die berufliche Grundbil-

³⁾ Soweit in Berufen ausgebildet wird, die nicht eigene Ausbildungsberufe des öffentlichen Dienstes sind, üben die zuständigen Stellen nur Überwachungsfunktionen aus.

ung, im zweiten die berufliche Fortbildung vermittelt wird. Die darauf aufbauende Ausbildung zum Modeschneider dauert 12 Monate.

Das Merkmal „Anschlussvertrag“ wird in der Berufsbildungsstatistik nicht erhoben, sondern berechnet. Im vorliegenden Bericht wird es nicht ausgewiesen.

Neu abgeschlossener Ausbildungsvertrag

Als neu abgeschlossen gelten in der Berufsbildungsstatistik alle Ausbildungsverhältnisse, deren Vertragsbeginn im Erhebungsjahr liegt, die angetreten und nicht gelöst wurden. Da unter bestimmten Voraussetzungen ein Eintritt unmittelbar in das 2. Ausbildungsjahr möglich ist und bei den Neuabschlüssen auch die Anschlussverträge bei Stufenausbildung mit erhoben werden - mit entsprechender Zählung in einem höheren Ausbildungsjahr -, ist die Zahl der neu abgeschlossenen Ausbildungsverträge je Ausbildungsberuf meist größer als die der Auszubildenden im 1. Ausbildungsjahr.

Vorbildung

Für den Nachweis der *schulischen Vorbildung* der Auszubildenden wird der höchste allgemeinbildende Abschluss erhoben.

Unter *Berufsvorbereitung* werden betriebliche Qualifizierungsmaßnahmen, Berufsvorbereitungsmaßnahmen (§70 Abs. 2 i.V.m. §68 Abs. 2 BBiG), schulisches Berufsvorbereitungs- und Berufsgrundbildungsjahr sowie Besuch einer Berufsfachschule ohne vollqualifizierenden Berufsabschluss erfasst.

Zur *beruflichen Vorbildung* werden vorausgegangene Ausbildungen mit oder ohne erfolgreichen Abschluss sowie rein schulisch vollqualifizierende Berufsabschlüsse gezählt.

Die Merkmale „Berufsvorbereitung“ sowie „Berufliche Vorbildung“ werden in diesem Bericht nicht dargestellt.

Vorzeitig gelöstes Ausbildungsverhältnis

Als vorzeitig gelöst werden in der Berufsbildungsstatistik alle Ausbildungsverhältnisse erhoben, bei denen sich der Auszubildende während des Berichtsjahrs im Zeitpunkt der Vertragsauflösung bereits in Ausbildung befand. Nicht mitgezählt werden demnach bereits vor Ausbildungsbeginn, d. h. vor Vertragsantritt bzw. vor Beginn der Probezeit wieder gelöste Ausbildungsverhältnisse. Da Ausbildungsverhältnisse, die im Berichtsjahr neu abgeschlossen und begonnen wurden, dann aber wieder gelöst worden sind, zwar als vorzeitige Lösungen erhoben werden, nicht aber als Neuabschlüsse (siehe oben), ist ein Vergleich zwischen beiden Merkmalen oder mit den Auszubildenden nur bedingt möglich.

Abschlussprüfung

Die Angaben über die Abschlussprüfungen inklusive Wiederholung umfassen die während des Berichtsjahrs abgelegten Prüfungen. Seit der Umstellung der Berufsbildungsstatistik werden nur noch zwei Prüfungen erhoben, die Abschlussprüfung und die letzte Wiederholungsprüfung, was eine Untererfassung der Wiederholungsprüfungen darstellt.

Ferner werden Externenprüfungen (inkl. Wiederholung) erhoben. Hierbei werden Prüfungen aufgrund eines abgeschlossenen schulischen Bildungsganges (§43 Abs. 2 BBiG) und solche aufgrund von Berufserfahrung (§45 Abs. 2 BBiG) unterschieden. Seit der Umstellung der Berufsbildungsstatistik werden die externen Prüfungen allerdings in einem anderen Datensatzschema erfasst als die Abschlussprüfungen der Auszubildenden. Da zuvor eine gemeinsame Erfassung von Abschlussprüfungen und Externenprüfungen erfolgte, liegt hier ein Bruch in der Erfassungssystematik vor, der sich in entsprechenden Zeitreihen wieder spiegelt. Die Untererfassung der Wiederholungsprüfungen verstärkt diesen Effekt (vgl. Abb. 5).

Fortbildungs- und Meisterprüfungen

Als Fortbildungsprüfungen werden alle von den zuständigen Stellen nach § 54 BBiG bzw. § 42 a HwO für ihren Bereich und die aufgrund von Rechtsverordnungen des Bundes nach § 53 BBiG bzw. § 42 HwO durchgeführten Prüfungen erhoben. Zu den Fortbildungsprüfungen zählen auch die Meisterprüfungen im Handwerk (§§ 45 bzw. 122 Abs. 2 HwO), in der Landwirtschaft und in der städtischen Hauswirtschaft sowie die Meisterprüfungen aufgrund bundeseinheitlicher Regelungen für den Bereich von Industrie und Handel (z. B. Geprüfter Industriemeister) sowie des öffentlichen Dienstes.

Voraussetzung für die Zulassung zur Fortbildungs- oder Meisterprüfung ist in der Regel die erfolgreiche Abschlussprüfung in einem anerkannten Ausbildungsberuf und eine mehrjährige einschlägige Berufstätigkeit. Die Meisterprüfung ersetzt durch ihren pädagogischen Prüfungsteil die Ausbildereignungsprüfung gemäß Ausbilder-Eignungsverordnung.

Ausbildereignungsprüfung

Ausbildereignungsprüfungen dienen zum Nachweis der berufs- und arbeitspädagogischen Eignung für die Tätigkeit als Ausbilder. Wie dieser Nachweis erfolgt, regelt für die Ausbilder in Gewerbebetrieben, im Bergwesen, in der Landwirtschaft, in der Hauswirtschaft und im öffentlichen Dienst eine einheitliche Ausbilder-Eignungsverordnung.

Im Ausbildungsbereich Handwerk wird die Ausbildereignung im Rahmen der Meisterprüfung mit gleichen Inhalten erworben. Im Ausbildungsbereich Freie Berufe wird auf einen besonderen berufs- und arbeitspädagogischen Befähigungsnachweis verzichtet.

Ausbilder

Ausbilder im Sinne des Berufsbildungsgesetzes ist, wer für die Durchführung der Berufsausbildung in der Ausbildungsstätte verantwortlich ist. Dies kann der einstellende Arbeitgeber (Ausbildende) selbst oder eine von ihm ausdrücklich beauftragte oder bestellte Person sein (Ausbilder). Ausbilden darf nur, wer persönlich und fachlich dazu geeignet ist.

Es werden in der Berufsbildungsstatistik grundsätzlich die bei den zuständigen Stellen registrierten Ausbilder erhoben, die für die Ausbildung der zum Stichtag 31. Dezember gemeldeten Auszubildenden bestellt worden sind oder als ausbildungsberechtigt gemeldet wurden und im Berichtsjahr tatsächlich ausgebildet haben. Im Ausbildungsbereich Öffentlicher Dienst handelt es sich dabei insbesondere um die vom Behördenleiter als Ausbilder bestimmten Personen (Angestellte, Beamte).

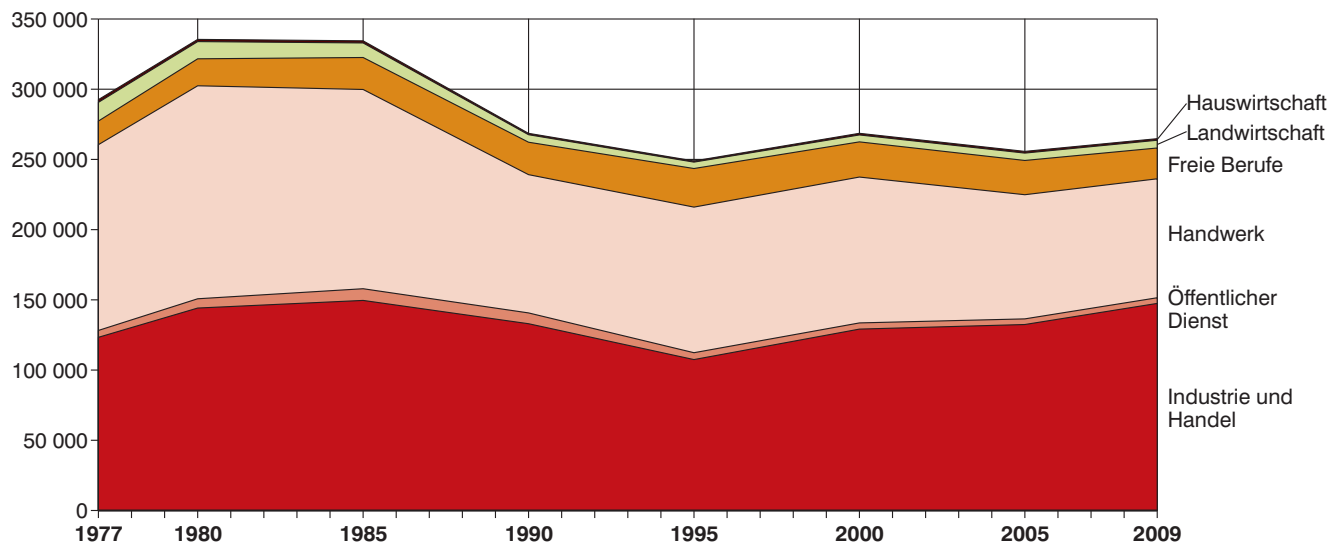
Ausbildungsberater

Aufgabe der Ausbildungsberater ist es, die Durchführung der Berufsausbildung zu überwachen und durch die Beratung der Ausbilder und der Auszubildenden zu fördern. Sie werden von den zuständigen Stellen bestellt.

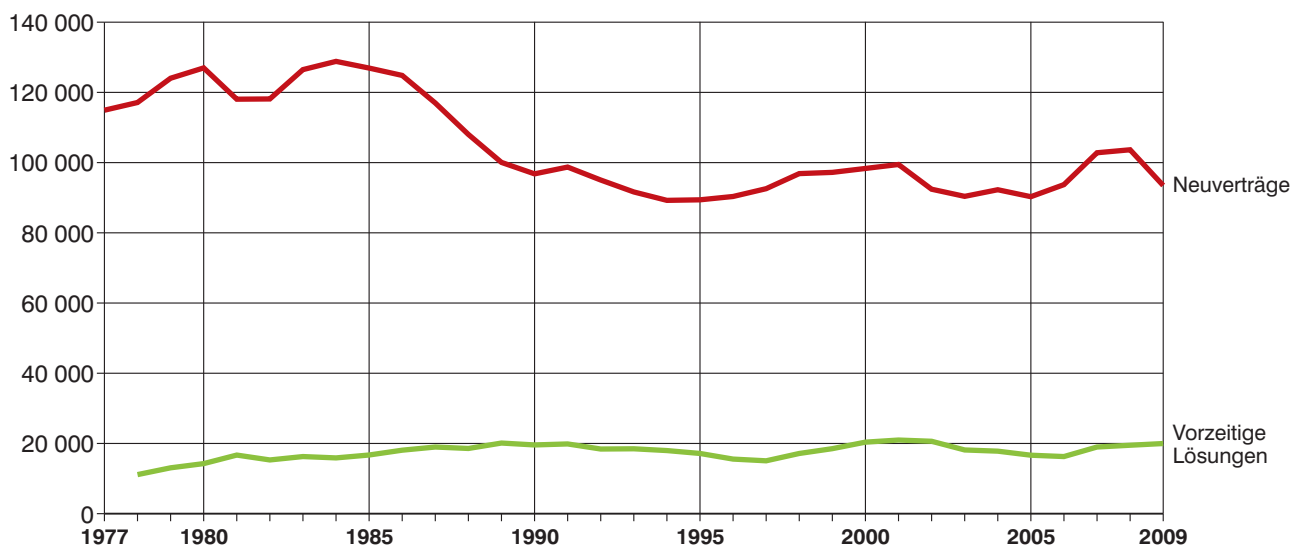
Kommentare zu den Graphiken (folgende Doppelseite)

- Abbildung 1: Der starke Rückgang der Auszubildenden von 1986 bis 1995 lässt sich vermutlich auf den sogenannten „Pillenknicke“ zurückführen. Im Ausbildungsbereich „Handwerk“ dürften die Baukrisen in diesem Zeitraum den starken Rückgang beschleunigt haben. Die Abnahme im Ausbildungsbereich „Landwirtschaft“ und die Zunahme in „Industrie und Handel“ zeigen auch im Bereich der Berufsausbildung den Trend zur Tertiarisierung der Gesellschaft.
- Abbildung 2: Auszubildende mit neuem Vertrag stellen über ein Drittel der Auszubildenden insgesamt; dies erklärt die Parallelentwicklung (vgl. Abb. 1) der Erhebungswerte. Vorzeitige Lösungen bewegen sich in den letzten Jahren innerhalb einer Spannbreite ohne auffällige Ausreißer. Von 1990 bis 2008 besteht eine erkennbare Korrelation zwischen Neuverträgen und vorzeitigen Lösungen. Möglicherweise macht erhöhtes Angebot wählerischer et vice versa?
- Abbildung 3: Die Geschlechterverteilung männlich zu weiblich liegt bei den Auszubildenden seit Jahrzehnten recht konstant bei 60:40. Der Ausländeranteil ist im Zeitraum 1990 bis 2000 teilweise auf jährlich über 20.000 Auszubildende gestiegen. Seit 2000 liegt er im Durchschnitt bei ungefähr 12.000 Auszubildenden.
- Abbildung 4: Die größte Fraktion ausländischer Auszubildender stellt die Türkei, gefolgt von Italien und den Staaten des ehemaligen Jugoslawien (im Jahr 2008 zusammen 14,2 %). Es dürfte sich also vor allem um Nachfolgenergenerationen von Gastarbeitern handeln.
- Abbildung 5: Frauen weisen eine konstant höhere Bestehensquote bei Abschlussprüfungen auf als Männer. Im Jahr 2007 manifestiert sich die getrennte Ausweisung von externen Prüfungen in einer anderen Satzart als Bruch in der Graphik.
- Abbildung 6: Die Beliebtheit bestimmter Berufsbilder verändert sich wenig, ihre Bezeichnungen werden von Zeit zu Zeit modernisiert.

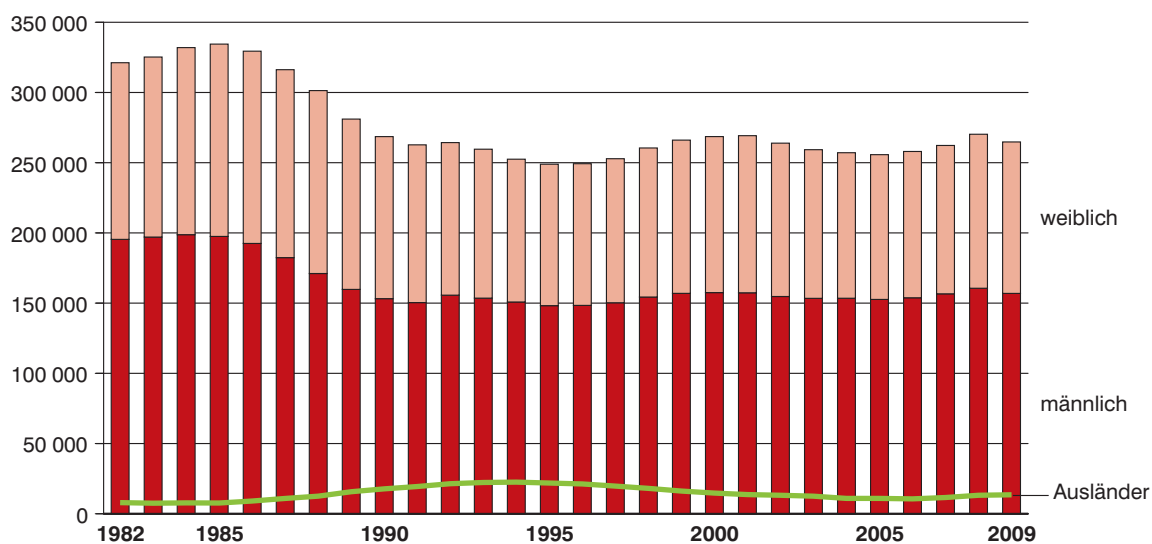
1. Auszubildende nach zuständigen Stellen in Bayern seit 1977



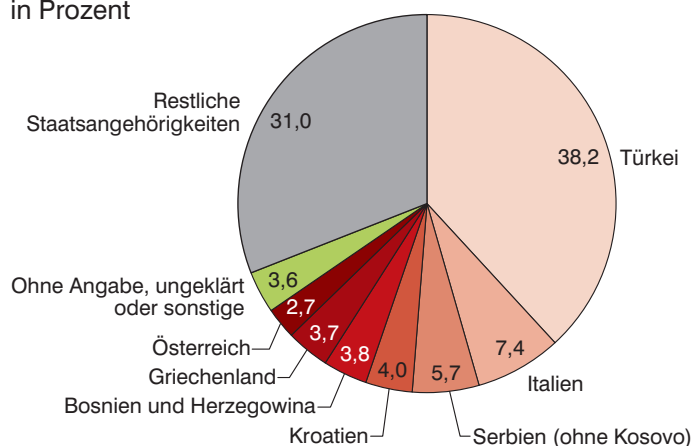
2. Auszubildende mit neu abgeschlossenem sowie mit vorzeitig gelöstem Ausbildungsvertrag in Bayern seit 1977



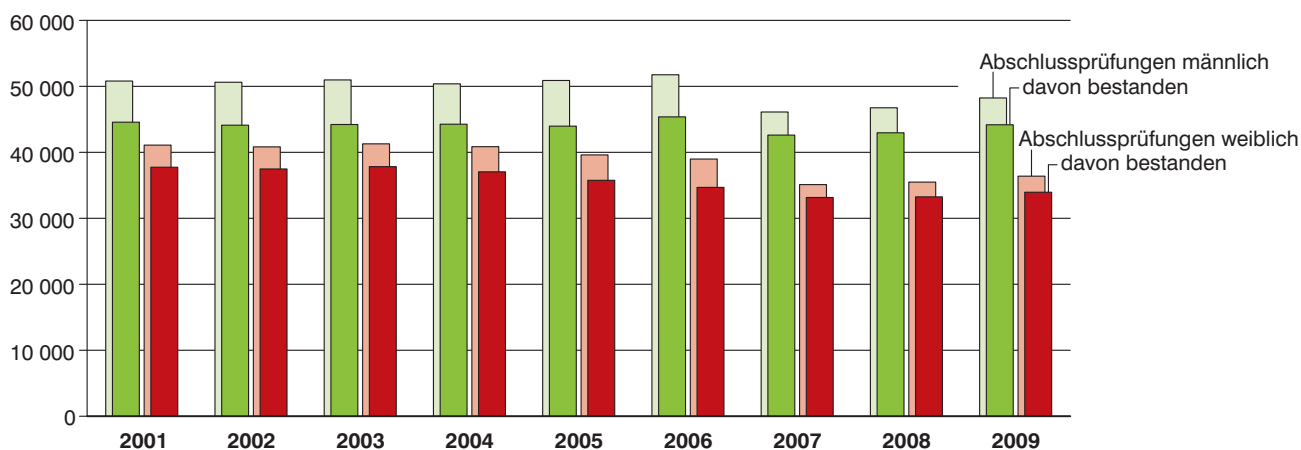
3. Auszubildende in Bayern seit 1982 nach Geschlecht



4. Ausländische Auszubildende nach Land der Staatsangehörigkeit in Bayern 2009 in Prozent



5. Abschlussprüfungen in Bayern seit 2001 nach Geschlecht



6. Die 10 am stärksten besetzten Berufe von Auszubildenden in Bayern 2008 nach Geschlecht

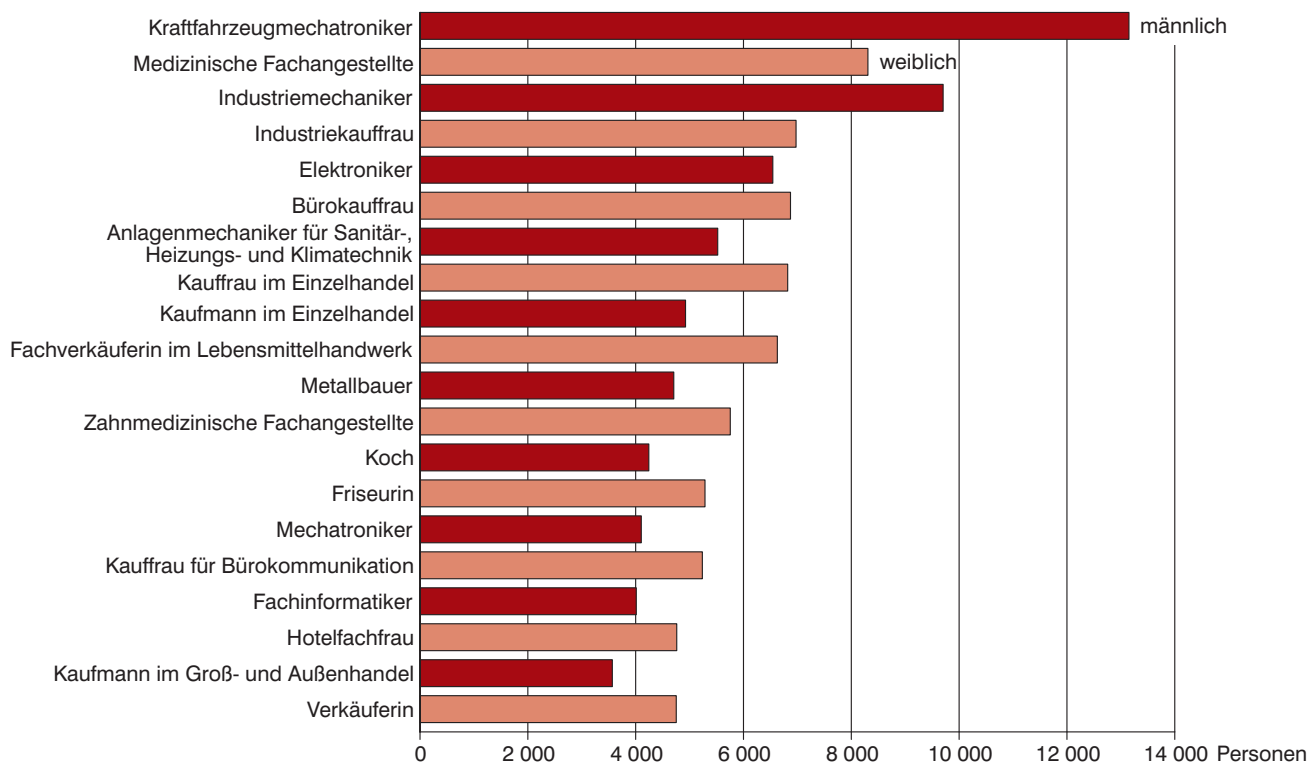


Tabelle 1 Auszubildende, neu abgeschlossene sowie vorzeitig gelöste Ausbildungsverträge und Teilnehmer mit bestandener Abschlussprüfung in Bayern 2009 nach Ausbildungsbereichen und Jahren

Ausbildungsbereich	Auszubildende			Neu abge- schlossene Ausbildungs- verträge	Von den Auszubildenden standen im				Vorzeitig gelöste Ausbil- dungsver- träge ¹⁾	Teilnehmer mit bestandener Abschlussprüfung ²⁾	
	ins- gesamt	und zwar			1.	2.	3.	4.		ins- gesamt	darunter weiblich
		weib- lich	Aus- länder		Ausbildungsjahr						
Insgesamt 2009	264 773	107 851	13 511	93 486	76 352	87 813	85 081	15 527	19 979	78 130	33 953
davon											
Industrie und Handel	147 455	61 094	7 216	53 648	44 294	50 483	46 267	6 411	9 960	46 755	20 613
Handwerk	84 711	20 849	4 206	28 022	21 803	26 269	27 523	9 116	7 842	21 536	5 605
Landwirtschaft	5 526	1 323	20	2 213	1 226	2 112	2 188	–	226	1 676	365
Öffentlicher Dienst	4 039	2 510	59	1 592	1 492	1 268	1 279	–	43	1 278	762
Freie Berufe	21 932	21 002	1 987	7 584	7 256	7 287	7 389	–	1 852	6 601	6 338
Hauswirtschaft	1 110	1 073	23	427	281	394	435	–	56	284	270
2008 ¹⁾	270 258	109 670	13 170	103 654	84 707	89 504	81 314	14 733	19 493	76 259	33 297
2007	262 274	105 658	11 568	102 808	85 149	83 167	78 857	15 101	18 987	75 767	33 155
2006	257 995	104 191	10 597	93 723	80 796	81 651	79 341	16 207	16 270	80 060	34 686
2005	255 724	103 095	10 935	90 291	78 284	83 821	77 135	16 484	16 653	79 726	35 759
2004	257 108	103 634	10 935	92 272	79 397	82 501	77 925	17 285	17 805	81 308	37 046
2003	259 263	105 858	12 521	90 388	77 702	82 381	82 339	16 841	18 148	82 049	37 831
2002	263 917	109 205	13 165	92 422	79 148	86 659	81 916	16 194	20 624	81 590	37 477
2001	269 244	111 894	13 656	99 467	84 186	87 081	81 457	16 520	20 974	82 310	37 741
2000	268 597	111 099	14 725	98 336	83 281	86 741	82 133	16 442	20 373	80 905	36 564
1999	266 083	109 134	16 166	97 216	82 712	86 670	80 059	16 642	18 517	77 617	35 042
1998	260 484	106 146	18 083	96 869	82 533	84 613	77 602	15 736	17 147	76 433	34 165
1997	252 839	102 589	19 697	92 574	78 501	82 178	77 005	15 155	15 058	76 023	34 091
1996	249 288	100 907	21 224	90 352	75 407	82 389	75 357	16 135	15 548	78 617	35 283
1995	248 918	100 723	21 874	89 400	74 585	81 109	75 920	17 304	17 152	80 208	35 267
1994	252 492	101 686	22 527	89 248	74 366	82 169	76 724	19 233	17 975	81 994	37 446
1993	259 609	106 063	22 269	91 643	75 844	84 512	80 236	19 017	18 481	82 579	37 854
1992	264 315	108 649	21 397	95 039	76 836	88 785	79 354	19 340	18 414	81 387	39 608
1991	262 715	112 328	19 399	98 729	79 369	87 936	80 640	14 770	19 863	91 822	42 852
1990	268 580	115 394	17 737	96 799	77 214	89 779	86 392	15 195	19 577	98 361	46 270
1989	281 061	121 299	15 693	100 058	79 116	95 458	92 744	13 743	20 116	109 368	50 642
1988	301 350	130 267	12 533	108 028	83 760	104 868	98 999	13 723	18 572	119 379	52 861
1987	316 230	133 827	10 905	116 980	90 432	111 930	99 845	14 023	18 983	125 361	56 694
1986	329 419	136 921	9 066	124 836	95 750	115 951	103 667	14 051	18 083	125 813	54 975
1985	334 454	136 959	7 646	126 929	97 212	120 393	102 129	14 720	16 710	119 834	51 734
1984	331 964	133 220	7 747	128 835	99 571	118 172	98 740	15 481	15 885	116 612	49 661
1983	325 248	128 203	7 520	126 490	96 989	114 523	97 801	15 935	16 269	117 750	50 156
1982	321 198	125 802	7 923	118 133	92 337	113 515	100 215	15 131	15 302	118 859	49 547
1981	325 449	125 262	.	118 065	94 596	116 846	99 431	14 576	16 694	119 388	50 639
1980	335 475	126 556	.	126 974	103 876	120 676	95 950	14 973	14 259	116 328	48 335
1979	326 606	121 308	.	124 036	102 060	115 810	94 847	13 889	13 062	106 362	43 633
1978	309 648	111 943	.	117 119	99 994	113 884	82 612	13 158	11 126	98 088	39 246
1977	292 573	101 092	.	114 927	100 643	101 558	75 721	14 651	.	89 349	.

¹⁾ In 2008 keine Angaben zu vorzeitig gelösten Ausbildungsverträgen in den Ausbildungsbereichen "Landwirtschaft" und "Städtische Hauswirtschaft".

²⁾ Bestandene Abschlussprüfungen ohne externe Teilnehmer (vgl. Abschnitt "Erläuterungen" am Berichtsanfang).

Tabelle 2 Auszubildende, neu abgeschlossene Ausbildungsverträge, vorzeitig gelöste Ausbildungsverträge und Teilnehmer mit bestandener Abschlussprüfung in Bayern 2009 nach Ausbildungsbereichen und -berufen

Ausbildungsbereich Ausbildungsberuf	Auszubildende			Von den Auszubildenden standen im			Neu abgeschlos- sene Ausbil- dungsverträge		Vor- zeitig gelöste Ausbil- dungs- ver- träge ^{**)}	Teilnehmer mit bestandener Ab- schlussprüfung ^{**)}	
	ins- gesamt	und zwar		1.	2.	3.	ins- gesamt	davon weiblich		ins- gesamt	davon weiblich
		weib- lich	Aus- länder	Ausbildungsjahr							
Industrie und Handel											
Änderungsschneider/in	32	32	4	20	12	–	19	19	7	14	14
Anlagenmechaniker/in	483	8	8	136	143	125	143	4	7	107	2
Anlagenmechaniker/in für Sanitär-, Heizungs- und Klimatechnik	108	–	9	18	33	25	21	–	4	24	1
Asphaltbauer/in	1	–	–	1	–	–	1	–	–	–	–
Aufbereitungsmechaniker/in	20	–	1	6	4	10	6	–	2	7	–
Ausbaufacharbeiter/in	58	4	9	36	22	–	38	4	3	18	–
Automatenfachmann/Automatenfachfrau	16	3	2	11	5	–	12	2	–	–	–
Automobilkaufmann/-kauffrau	1 040	509	53	300	364	376	403	197	97	377	181
Bäcker/in	1	–	–	–	–	1	–	–	–	–	–
Bankkaufmann/-kauffrau	7 077	4 334	175	2 210	2 491	2 376	2 588	1 594	99	2 375	1 436
Baugeräteführer/in	73	–	3	23	21	29	26	–	5	18	–
Baustoffprüfer/in	72	11	–	22	29	21	26	3	4	23	1
Bauwerksabdichter/in	13	–	–	6	3	4	7	–	5	4	–
Bauwerksmechaniker/in für Abbruch und Betontrenntechnik	3	–	–	–	1	2	1	–	–	–	–
Bauzeichner/in	962	412	25	309	324	329	352	158	41	260	111
Beikoch/Beiköchin*)	720	303	59	262	244	214	279	128	89	196	75
Bekleidungsteilenäher/in*)	7	7	1	7	–	–	3	3	–	2	2
Berufskraftfahrer/in	656	35	20	284	215	157	314	16	115	44	2
Beton- und Stahlbetonbauer/in	202	2	7	62	64	76	71	1	11	53	–
Betonfertigteilbauer/in	80	–	4	22	23	35	23	–	5	24	–
Binnenschiffer/in	56	7	2	21	24	11	23	2	13	15	2
Biologielaborant/in	194	126	2	66	54	56	70	43	3	58	37
Biologiemodellmacher/in	5	3	–	3	2	–	3	1	–	2	1
Bodenleger/in	4	–	–	3	1	–	3	–	3	–	–
Bootsbauer/in	4	3	–	1	1	2	1	1	–	1	–
Brauer/in und Mälzer/in	209	11	2	65	62	82	73	3	13	109	10
Brunnenbauer/in	10	–	–	3	2	5	7	–	1	4	–
Buchbinder/in	246	42	15	73	78	95	80	9	19	84	16
Buchhändler/in	291	248	2	62	104	125	91	80	13	122	102
Bühnenmaler/in und -plastiker/in	7	6	–	5	2	–	5	4	1	2	2
Bürofachkraft*)	1	–	–	–	–	1	–	–	–	–	–
Bürokaufmann/Bürokauffrau	6 322	4 844	280	1 789	2 240	2 293	2 221	1 706	440	2 268	1 701
Bürokraft*)	169	79	18	60	54	55	66	33	8	51	22
Bürsten- und Pinselmacher/in	14	7	2	2	6	6	2	–	–	5	4
Chemielaborant/in	874	556	9	252	270	270	263	179	12	246	157
Chemielaborjungwerker/in	3	3	–	2	1	–	3	2	–	6	3
Chemikant/in	625	90	26	170	185	186	172	25	8	173	26
Destillateur/in	10	3	–	5	2	3	5	1	–	1	–
Diamantschleifer/in	2	–	–	1	–	1	1	–	1	2	–
Drahtzieher/in	3	1	–	1	2	–	1	–	–	4	–
Drogist/in	367	337	29	125	124	118	155	141	42	93	85
Drucker/in	665	42	38	185	226	254	200	15	39	231	11
Druckfachwerker/in*)	2	1	1	1	1	–	1	1	–	–	–
Eisenbahner/in im Betriebsdienst	333	39	10	124	132	77	126	19	7	62	3
Elektriker/in - Gerätetechnik*)	25	5	3	7	8	3	9	4	–	1	–
Elektro- und Schutzgasschweißer/in*)	3	–	–	1	1	1	1	–	–	–	–
Elektroanlagenmonteur/in	134	6	5	39	51	44	42	3	7	31	–
Elektrogerätemechaniker/in*)	6	–	–	–	4	2	4	–	2	3	–
Elektrogerätezusammenbauer/in*)	5	1	1	1	4	–	1	–	–	–	–
Elektroniker/in - Automatisierungstechnik	1 090	92	14	318	336	286	324	29	14	288	19

Noch: Tabelle 2 Auszubildende, neu abgeschlossene Ausbildungsverträge, vorzeitig gelöste Ausbildungsverträge und Teilnehmer mit bestandener Abschlussprüfung in Bayern 2009 nach Ausbildungsbereichen und -berufen

Ausbildungsbereich Ausbildungsberuf	Auszubildende			Von den Auszubildenden standen im			Neu abgeschlos- sene Ausbil- dungsverträge		Vor- zeitig gelöste Ausbil- dungs- ver- träge ^{*)}	Teilnehmer mit bestandener Ab- schlussprüfung ^{**)}	
	ins- gesamt	und zwar		1.	2.	3.	ins- gesamt	davon weiblich		ins- gesamt	davon weiblich
		weib- lich	Aus- länder	Ausbildungsjahr							
Noch: Industrie und Handel											
Elektroniker/in - Betriebstechnik	3 624	259	45	904	1 079	977	958	76	48	954	65
Elektroniker/in - Gebäude- und Infrastruktursysteme	91	5	3	23	15	30	59	3	35	13	1
Elektroniker/in - Geräte und Systeme	2 273	267	24	550	623	656	606	70	37	621	55
Elektroniker/in - Luftfahrttechnische Systeme	60	9	—	17	19	16	17	5	1	11	2
Elektroniker/in für Maschinen und Antriebstechnik	184	9	3	54	52	47	54	2	3	37	2
Elektrowerker/in*)	8	—	—	—	4	4	5	—	1	9	—
Fachangestellte(r) für Markt- und Sozialforschung	47	31	2	12	17	18	20	14	1	18	11
Fachangestellte(r) für Medien- und Informationsdienste	20	17	—	4	7	9	4	4	3	15	11
Fachhelfer/in für personale Dienstleistungen*)	26	20	3	12	10	4	12	7	2	7	7
Fachinformatiker/in	4 354	347	141	1 233	1 594	1 527	1 499	126	205	1 234	81
Fachkraft für Abwassertechnik	8	—	—	4	2	2	4	—	—	4	—
Fachkraft für Automaten-service	28	13	3	22	6	—	22	8	—	—	—
Fachkraft für Fruchtsafttechnik	13	1	—	2	4	7	2	1	—	3	—
Fachkraft für Kreislauf- und Abfallwirtschaft	56	7	3	17	17	22	19	—	5	19	1
Fachkraft für Kurier-, Express- und Postdienstleistungen	310	111	28	126	184	—	125	40	9	174	59
Fachkraft für Lagerlogistik	3 249	503	205	940	1 092	1 217	1 191	169	196	918	135
Fachkraft für Lebensmitteltechnik	324	90	6	96	106	122	106	32	10	97	23
Fachkraft für Möbel-, Küchen- und Umzugsservice	152	1	15	49	54	49	62	—	25	46	1
Fachkraft für Rohr-, Kanal- und Industrieservice	25	—	—	12	6	7	12	—	1	9	1
Fachkraft für Schutz und Sicherheit	282	72	34	93	83	106	108	25	59	71	14
Fachkraft für Straßen- und Verkehrstechnik	1	—	—	—	—	1	—	—	—	1	—
Fachkraft für Süßwarentechnik	29	14	1	11	7	11	12	6	1	11	2
Fachkraft für Veranstaltungstechnik	418	40	8	133	139	146	149	18	31	102	13
Fachkraft für Wasserversorgungstechnik	3	—	—	1	1	1	2	—	—	1	—
Fachkraft für Wasserwirtschaft	1	—	1	1	—	—	1	—	—	—	—
Fachkraft im Fahrbetrieb	47	10	2	38	6	3	42	10	1	—	—
Fachkraft im Gastgewerbe	711	477	132	376	335	—	449	301	176	282	212
Fachlagerist/in	1 267	103	136	640	627	—	684	54	169	521	41
Fachmann/-frau für Systemgastronomie	1 111	612	154	382	364	365	457	237	186	284	154
Fachverkäufer/in im Lebensmittelhandwerk	1	1	—	1	—	—	1	1	—	1	—
Fahrradmonteur/in	28	1	3	15	13	—	16	1	7	14	1
Fahrzeuginnenausstatter/in	92	52	6	29	32	31	29	18	2	27	14
Fahrzeuglackierer/in	173	69	5	55	62	56	55	19	2	48	20
Fahrzeugpfleger/in*)	28	—	7	—	15	13	16	—	2	11	—
Fassadenmonteur/in	1	—	—	—	—	1	—	—	—	—	—
Federmacher/in	4	1	—	2	2	—	2	—	—	—	—
Feinoptiker/in	68	25	—	11	25	20	11	4	—	14	6
Fertigungsmechaniker/in	874	158	63	277	309	288	284	50	8	305	48
Figurenkeramformer/in	2	1	—	—	2	—	—	—	—	—	—
Film- und Videoeditor/in	22	6	—	7	7	8	9	4	—	9	2
Film- und Videolaborant/in	5	2	—	1	—	4	1	—	—	2	1
Flachglasmechaniker/in	72	2	7	24	26	22	25	—	6	19	2
Fleischer/in	14	—	1	6	2	6	6	—	1	2	—
Fliesen-, Platten- und Mosaikleger/in	2	—	—	—	1	1	2	—	—	—	—
Florist/in	753	730	13	204	231	318	251	239	72	238	235
Fluggerätmechaniker/in	642	60	10	179	173	181	179	13	11	155	13
Fotolaborant/in	—	—	—	—	—	—	—	—	—	4	1
Fotomedienfachmann/Fotomedienfachfrau	18	11	2	10	8	—	14	8	1	—	—
Fotomedienlaborant/in	24	18	2	6	12	6	9	7	8	14	7
Gerätezusammensetzer/in	5	—	—	1	4	—	4	—	—	1	1
Gerber/in	20	1	1	2	8	10	6	—	1	4	—

Noch: Tabelle 2 Auszubildende, neu abgeschlossene Ausbildungsverträge, vorzeitig gelöste Ausbildungsverträge und Teilnehmer mit bestandener Abschlussprüfung in Bayern 2009 nach Ausbildungsbereichen und -berufen

Ausbildungsbereich Ausbildungsberuf	Auszubildende			Von den Auszubildenden standen im			Neu abgeschlossene Ausbildungsverträge		Vorzeitig gelöste Ausbildungsverträge ^{*)}	Teilnehmer mit bestandener Abschlussprüfung ^{*)}	
	insgesamt	und zwar		1.	2.	3.	insgesamt	davon weiblich		insgesamt	davon weiblich
		weiblich	Ausländer	Ausbildungsjahr							
Noch: Industrie und Handel											
Gerüstbauer/in	–	–	–	–	–	–	–	–	–	1	–
Gestalter/in für visuelles Marketing	274	247	13	89	98	87	101	85	16	82	65
Gießereimechaniker/in	265	1	32	40	82	80	46	–	18	62	–
Glasapparatebauer/in	2	–	–	1	–	1	1	–	–	–	–
Glasmacher/in	4	–	–	3	–	1	3	–	2	2	–
Gleisbauer/in	107	–	12	51	25	31	65	–	–	26	–
Goldschmied/in	1	1	–	–	–	1	–	–	–	–	–
Hauswirtsgehilfe/-gehilfin ^{*)}	12	–	–	5	4	3	6	–	3	3	–
Hochbaufacharbeiter/in	21	–	1	12	9	–	12	–	3	18	–
Holz- und Bautenschützer/in	1	–	–	–	–	1	–	–	–	–	–
Holzbearbeiter/in ^{*)}	6	1	–	3	2	1	3	1	–	5	–
Holzbearbeitungsmechaniker/in	162	4	8	44	52	66	47	3	7	38	1
Holzmechaniker/in	155	14	1	14	67	74	69	7	12	80	5
Hotelfachmann/Hotelfachfrau	5 980	4 762	363	1 917	1 981	2 082	2 404	1 882	933	2 047	1 628
Hotelkaufmann/Hotelkauffrau	235	157	10	67	90	78	90	58	31	89	58
Immobilienkaufmann/-kauffrau	704	445	24	205	242	257	276	181	47	208	122
Industrieelektriker/in	24	–	–	24	–	–	24	–	1	–	–
Industriefachhelfer/in ^{*)}	47	10	5	19	21	7	20	6	3	12	4
Industrie-Isolierer/in	17	–	2	5	2	10	10	–	–	7	2
Industriekaufmann/-kauffrau	10 111	6 972	145	2 921	3 571	3 619	3 158	2 191	199	3 411	2 290
Industriekeramiker/in - Anlagentechnik	36	4	3	8	13	15	8	1	2	9	1
Industriekeramiker/in - Dekorationstechnik	12	12	–	3	4	5	3	3	–	4	4
Industriekeramiker/in - Modelltechnik	3	1	–	–	2	1	–	–	–	4	3
Industriekeramiker/in - Verfahrenstechnik	21	2	2	7	6	8	7	1	1	4	1
Industriemechaniker/in	10 315	619	195	2 558	2 947	2 902	2 687	170	152	2 529	116
Informatikkaufmann/-kauffrau	524	131	2	152	197	175	180	45	35	169	33
Informations- und Telekommunikations-systemelektroniker/in (IT-Systemelektroniker/in)	835	42	23	256	304	275	272	13	37	224	11
Informations- und Telekommunikations-system-Kaufmann/Kauffrau (IT-Systemkaufmann/-frau)	810	212	18	208	302	300	251	62	55	279	75
Investmentfondskaufmann/-kauffrau	36	8	1	7	16	13	9	2	1	14	4
Isolierfacharbeiter/in	–	–	–	–	–	–	–	–	–	1	–
Kabeljunker/in	29	–	2	13	16	–	13	–	–	18	1
Kanalbauer/in	16	–	–	7	4	5	9	–	2	6	–
Karosserie- und Fahrzeugbaumechaniker/in	247	22	6	62	74	73	63	9	2	71	8
Kartograph/in	15	12	–	7	1	7	7	5	1	1	1
Kaufmann/Kauffrau für audiovisuelle Medien	54	29	3	13	22	19	22	13	1	28	18
Kaufmann/Kauffrau für Bürokommunikation	6 399	5 081	446	1 922	2 245	2 232	2 383	1 879	516	2 105	1 694
Kaufmann/Kauffrau für Dialogmarketing	585	436	39	252	146	187	277	206	40	158	126
Kaufmann/Kauffrau für Kurier-, Express- und Postdienstleistungen	78	33	5	15	29	34	33	13	3	47	27
Kaufmann/Kauffrau für Marketingkommunikation	490	372	15	129	183	178	210	154	51	208	151
Kaufmann/Kauffrau für Spedition und Logistikdienstleistung	2 119	983	139	574	757	788	654	313	127	751	340
Kaufmann/Kauffrau für Tourismus und Freizeit	157	124	3	51	61	45	57	49	4	51	44
Kaufmann/Kauffrau für Verkehrsservice	147	105	11	50	44	53	51	41	2	47	33
Kaufmann/Kauffrau für Versicherung und Finanzen	2 684	1 485	143	934	920	830	1 082	592	154	780	410
Kaufmann/Kauffrau im Einzelhandel	11 643	6 758	1 086	2 892	3 535	5 216	5 456	3 213	1 003	4 835	2 777
Kaufmann/Kauffrau im Gesundheitswesen	438	349	16	147	147	144	168	140	14	130	102
Kaufmann/Kauffrau im Groß- und Außenhandel	6 391	2 826	245	1 833	2 241	2 317	2 206	1 000	324	2 180	944
Kaufmann/Kauffrau in der Grundstücks- und Wohnungswirtschaft	–	–	–	–	–	–	–	–	–	3	3

Noch: Tabelle 2 Auszubildende, neu abgeschlossene Ausbildungsverträge, vorzeitig gelöste Ausbildungsverträge und Teilnehmer mit bestandener Abschlussprüfung in Bayern 2009 nach Ausbildungsbereichen und -berufen

Ausbildungsbereich Ausbildungsberuf	Auszubildende			Von den Auszubildenden standen im			Neu abgeschlossene Ausbildungsverträge		Vorzeitig gelöste Ausbildungsverträge ^{*)}	Teilnehmer mit bestandener Abschlussprüfung ^{*)}	
	insgesamt	und zwar		1.	2.	3.	insgesamt	davon weiblich		insgesamt	davon weiblich
		weiblich	Ausländer	Ausbildungsjahr							
Noch: Industrie und Handel											
Klavier- und Cembalobauer/in	6	–	–	2	2	–	2	–	1	2	1
Koch/Köchin	5 553	1 309	264	1 750	1 771	2 032	2 352	544	1 197	1 778	391
Konstruktionsmechaniker/in	1 575	16	50	361	470	441	399	4	53	322	6
Kosmetiker/in	56	56	5	18	21	17	22	22	12	14	14
Kraftfahrzeugmechatroniker/in	819	71	19	219	236	234	246	20	10	258	18
Kraftfahrzeugservicemechaniker/in	–	–	–	–	–	–	–	–	–	1	–
Lacklaborant/in	36	16	–	10	8	14	9	3	–	13	6
Leichtflugzeugbauer/in	–	–	–	–	–	–	–	–	–	1	–
Manufakturporzellanmaler/in	3	3	–	–	3	–	–	–	–	–	–
Maschinen- und Anlagenführer/in	864	71	108	378	486	–	420	32	53	430	40
Maskenbildner/in	12	12	–	5	3	4	5	5	–	7	6
Mathematisch-technische(r) Softwareentwickler/in	1	–	–	–	1	–	–	–	–	–	–
Maurer/in	124	1	3	36	39	49	44	1	9	46	1
Mechaniker/in für Land- und Baumaschinentechnik	80	3	2	16	31	26	19	2	9	12	–
Mechatroniker/in	4 322	360	38	1 107	1 279	1 152	1 190	124	61	1 045	75
Mechatroniker/in für Kältetechnik	76	4	2	21	26	27	53	3	1	–	–
Mediengestalter/in Bild und Ton	191	43	8	45	64	82	59	11	13	60	17
Mediengestalter/in Digital und Print	1 536	871	38	409	553	574	552	331	108	67	40
Mediengestalter/in für Digital- und Printmedien - Mediendesign	11	9	1	1	–	10	9	4	4	347	194
Mediengestalter/in für Digital- und Printmedien - Medienoperating	5	1	1	–	–	5	1	–	2	75	26
Mediengestalter/in für Digital- und Printmedien - Medientechnik	1	1	–	–	–	1	–	–	–	12	2
Mediengestalter/in für Digital- und Printmedien -Medienberatung	–	–	–	–	–	–	–	–	–	12	7
Medienkaufmann/-kauffrau Digital und Print	416	305	8	119	134	163	167	124	13	179	121
Metallbauer/in	2	–	–	1	–	–	1	–	1	2	–
Metallbearbeiter/in*)	154	7	20	55	45	54	60	1	9	49	–
Metallblasinstrumentenmacher/in	1	–	–	–	–	1	–	–	–	–	–
Metallfeinbearbeiter/in*)	41	–	1	15	15	11	18	–	2	10	2
Metallschleifer/in	–	–	–	–	–	–	–	–	–	1	–
Mikrotechnologe/Mikrotechnologin	79	31	1	23	32	24	28	11	2	24	10
Modellbaumechaniker/in	113	22	1	–	48	42	–	–	–	30	6
Modenäher/in	102	98	5	45	57	–	50	47	11	52	47
Modeschneider/in	86	81	8	21	12	53	59	54	3	47	46
Modist/in	4	4	–	1	2	1	1	1	–	2	2
Müller/in	–	–	–	–	–	–	–	–	–	1	–
Müller/in (Verfahrenstechnolog(e/in) in der Mühlen- und Futtermittelwirtschaft)	23	–	3	5	10	8	7	–	–	5	–
Musikalienhändler/in	6	2	1	–	1	5	–	–	2	4	1
Musikfachhändler/in	6	1	2	4	2	–	6	1	–	–	–
Naturwerksteinmechaniker/in	113	1	7	28	36	49	32	1	10	25	–
Oberflächenbeschichter/in	112	15	13	34	38	40	35	2	7	33	6
Papiertechnologe/Papiertechnologin	98	14	4	30	36	32	34	4	2	39	2
Personaldienstleistungskaufmann/-kauffrau	224	164	18	59	152	13	88	60	38	–	–
Pharmakant/in	60	27	–	15	24	19	16	6	1	17	5
Physiklaborant/in	39	19	–	11	11	11	11	7	1	7	2
Polster- und Dekorationsnäher/in	7	7	–	1	6	–	3	3	–	3	2
Polsterer/Polsterin	116	12	3	35	41	40	37	2	9	39	4
Produktgestalter/in - Textil	14	12	–	1	7	6	1	1	–	1	1

Noch: Tabelle 2 Auszubildende, neu abgeschlossene Ausbildungsverträge, vorzeitig gelöste Ausbildungsverträge und Teilnehmer mit bestandener Abschlussprüfung in Bayern 2009 nach Ausbildungsbereichen und -berufen

Ausbildungsbereich Ausbildungsberuf	Auszubildende			Von den Auszubildenden standen im			Neu abgeschlossene Ausbildungsverträge		Vorzeitig gelöste Ausbildungsverträge ^{*)}	Teilnehmer mit bestandener Abschlussprüfung ^{**)}	
	insgesamt	und zwar		1.	2.	3.	insgesamt	davon weiblich		insgesamt	davon weiblich
		weiblich	Ausländer	Ausbildungsjahr							
Noch: Industrie und Handel											
Produktionsfachkraft Chemie	80	13	4	32	48	–	32	7	3	48	7
Produktionsmechaniker/in - Textil	116	7	7	29	35	52	45	4	2	39	2
Produktionstechnologe/Produktionstechnologin	11	2	–	8	3	–	8	2	–	–	–
Produktprüfer/in - Textil	–	–	–	–	–	–	–	–	1	–	–
Produktveredler/in - Textil	58	11	5	11	18	29	15	3	5	26	3
Qualitätsfachmann/-fachfrau -Längenprüftechnik*)	–	–	–	–	–	–	–	–	–	1	–
Recycling-Monteur/in*)	38	–	1	23	15	–	23	–	5	17	1
Reiseverkehrskaufmann/-kauffrau	983	840	46	267	371	345	313	263	77	324	275
Restaurantfachmann/Restaurantfachfrau	1 248	855	138	415	424	409	570	390	320	427	286
Rohrleitungsbauer/in	85	–	4	27	19	39	37	–	2	26	–
Sattler/in	3	3	–	–	2	1	–	–	–	1	1
Schädlingsbekämpfer/in	9	1	–	1	2	6	3	–	–	1	–
Schifffahrtskaufmann/-kauffrau	2	–	–	1	–	1	1	–	–	–	–
Schuh- und Lederwarenstepper/in	6	6	–	3	3	–	4	4	1	2	2
Schuhfertiger/in	33	18	2	11	12	10	11	6	1	7	3
Servicefachkraft für Dialogmarketing	83	62	10	63	20	–	66	46	9	27	20
Servicefahrer/in	32	2	9	15	17	–	15	–	1	10	–
Servicekaufmann/-kauffrau im Luftverkehr	119	100	–	39	41	39	41	37	3	32	28
Servicekraft für Schutz und Sicherheit	94	23	17	64	30	–	64	14	20	–	–
Siebdrucker/in	94	28	3	29	27	38	30	10	12	21	4
Speiseeishersteller/in	9	4	1	3	6	–	5	1	–	–	–
Spezialtiefbauer/in	2	–	–	1	–	1	1	–	–	–	–
Sport- und Fitnesskaufmann/-kauffrau	489	259	14	171	155	163	226	109	64	137	76
Sportfachmann/Sportfachfrau	22	8	1	6	9	7	6	5	2	1	–
Stoffprüfer/in (Chemie) - Glas-, Keramische Industrie sowie Steine und Erden	3	–	–	–	2	1	–	–	1	–	–
Straßenbauer/in	235	–	15	81	75	79	89	–	19	52	–
Straßenwärter/in	1	–	–	–	–	1	–	–	–	–	–
Systeminformatiker/in	123	8	3	25	35	32	26	2	1	30	3
Tankwart/in	2	–	–	–	2	–	–	–	2	–	–
Technische(r) Konfektionär/in	7	–	–	2	2	3	2	–	1	2	–
Technische(r) Produktdesigner/in	235	92	4	69	92	74	70	23	1	39	20
Technische(r) Zeichner/in	1 951	680	39	513	620	560	553	212	54	421	142
Technischer Modelbauer/in	39	10	1	39	–	–	39	10	1	–	–
Teilezurichter/in	225	10	50	79	146	–	119	6	32	133	1
Textillaborant/in	29	23	–	4	10	10	4	2	3	16	12
Textilreiniger/in	17	8	3	3	9	5	2	–	–	3	3
Thermometermacher/in	2	–	–	1	–	1	1	–	–	–	–
Tiefbaufacharbeiter/in	49	–	2	26	23	–	28	–	3	30	1
Tierpfleger/in	164	125	–	56	57	51	67	58	10	52	36
Trockenbaumonteur/in	107	1	7	26	46	35	31	–	7	22	–
Veranstaltungskaufmann/-kauffrau	524	324	12	159	173	192	213	138	45	178	107
Verfahrensmechaniker/in für Beschichtungstechnik	69	1	2	19	26	24	19	1	2	18	–
Verfahrensmechaniker/in für Brillenoptik	10	4	1	3	4	3	3	–	–	2	–
Verfahrensmechaniker/in für Kunststoff- und Kautschuktechnik	1 556	113	44	427	567	562	463	40	45	452	24
Verfahrensmechaniker/in Glastechnik	88	2	1	25	37	26	26	1	2	26	2
Verfahrensmechaniker/in in der Hütten- und Halbzeugindustrie	8	–	1	–	2	4	–	–	–	3	–
Verfahrensmechaniker/in in der Steine- und Erdenindustrie	80	1	7	26	32	22	26	–	3	19	–

Noch: Tabelle 2 Auszubildende, neu abgeschlossene Ausbildungsverträge, vorzeitig gelöste Ausbildungsverträge und Teilnehmer mit bestandener Abschlussprüfung in Bayern 2009 nach Ausbildungsbereichen und -berufen

Ausbildungsbereich Ausbildungsberuf	Auszubildende			Von den Auszubildenden standen im			Neu abgeschlos- sene Ausbil- dungsverträge		Vor- zeitig gelöste Ausbil- dungs- ver- träge **)	Teilnehmer mit bestandener Ab- schlussprüfung **)	
	ins- gesamt	und zwar		1.	2.	3.	ins- gesamt	davon weiblich		ins- gesamt	davon weiblich
		weib- lich	Aus- länder	Ausbildungsjahr							
Noch: Industrie und Handel											
Verkäufer/in	7 654	4 741	1 053	3 887	3 767	—	4 337	2 574	1 124	3 151	2 015
Verpackungsmittelmechaniker/in	243	14	12	69	75	99	70	3	11	69	1
Versicherungskaufmann/-kauffrau	1	1	—	—	1	—	—	—	—	9	4
Weinküfer/in	29	4	—	11	13	5	14	1	—	8	1
Werkstoffprüfer/in	128	41	2	39	33	34	40	11	1	24	5
Werkzeugmaschinenspaner/in - Drehen*)	20	1	4	7	8	5	8	—	1	8	—
Werkzeugmaschinenspaner/in - Fräsen*)	9	—	—	3	3	3	6	—	—	2	—
Werkzeugmechaniker/in	2 698	181	47	618	787	768	673	58	49	606	33
Zerspanungsmechaniker/in	3 327	169	82	748	1 046	986	825	46	102	670	24
Zimmerer/Zimmerin	6	—	1	—	3	3	2	—	—	1	—
Zweiradmechaniker/in	28	1	—	7	6	10	10	—	—	5	—
Handwerk											
Änderungsschneider/in	34	31	5	15	19	—	17	17	3	12	12
Anlagenmechaniker/in für Sanitär-, Heizungs- und Klimatechnik	5 463	49	228	1 362	1 400	1 412	1 591	20	382	1 163	8
Augenoptiker/in	1 160	914	34	358	377	425	404	310	73	247	187
Ausbaufacharbeiter/in	64	—	8	40	24	—	43	—	14	16	—
Autofachwerker/in*)	10	—	2	7	1	2	7	—	1	4	—
Automobilkaufmann/-kauffrau	598	280	30	158	208	232	211	92	53	206	90
Bäcker/in	3 098	711	143	909	1 028	1 161	1 067	267	371	791	153
Bau- und Metallmaler/in*)	76	12	14	24	27	25	30	3	12	13	—
Baugeräteführer/in	14	—	—	5	5	4	5	—	1	1	—
Bauten- und Objektbeschichter/in	318	20	31	156	162	—	175	14	82	97	6
Bauten- und Objektbeschichter/in*)	2	1	—	—	1	1	1	—	—	1	—
Bauwerksabdichter/in	6	—	1	4	2	—	4	—	2	—	—
Bauwerksmechaniker/in für Abbruch und Betontrenntechnik	2	—	—	—	—	2	—	—	1	—	—
Bauzeichner/in	59	27	—	19	23	17	21	8	2	21	9
Behälter- und Apparatebauer/in	42	—	3	9	17	11	9	—	—	6	—
Bestattungsfachkraft	62	27	—	14	26	22	25	7	7	12	2
Beton- und Stahlbetonbauer/in	332	3	18	112	98	122	121	1	21	90	—
Betonstein- und Terrazzohersteller/in	4	—	—	3	1	—	3	—	1	—	—
Bodenleger/in	63	—	7	19	21	23	23	—	7	7	1
Bootsbauer/in	35	3	—	5	11	13	7	1	4	2	—
Böttcher/in	1	—	—	—	1	—	—	—	1	1	—
Brauer/in und Mälzer/in	115	4	1	29	45	41	41	1	12	32	1
Brunnenbauer/in	17	—	1	6	2	9	6	—	1	6	—
Buchbinder/in	54	17	6	15	10	29	16	9	3	16	7
Büchsenmacher/in	14	2	1	—	4	6	1	—	—	2	—
Bürokaufmann/Bürokauffrau	2 610	2 028	84	717	939	954	884	672	214	786	599
Bürokraft*)	22	14	—	8	7	7	10	7	4	2	2
Bürsten- und Pinselmacher/in	5	2	—	1	1	3	1	1	—	3	1
Chirurgiemechaniker/in	6	—	2	1	2	1	1	—	—	3	—
Dachdecker/in	441	9	13	145	137	159	160	4	44	120	2
Drechsler/in (Elfenbeinschnitzer/in)	4	—	—	—	2	2	1	—	—	—	—
Drucker/in	21	1	—	9	5	7	9	—	—	16	—
Edelsteinschleifer/in	1	—	—	—	1	—	1	—	—	—	—
Elektroanlagenmonteur/in	4	—	—	2	2	—	2	—	—	2	—
Elektroniker/in	6 616	72	349	1 729	1 838	1 652	1 906	30	467	1 356	18
Elektroniker/in - Automatisierungstechnik (industr.)	3	—	—	—	2	—	1	—	—	1	—
Elektroniker/in - Betriebstechnik	13	1	—	2	4	3	3	1	—	3	—
Elektroniker/in - Geräte und Systeme	3	—	—	1	—	2	1	—	—	1	—

Noch: Tabelle 2 Auszubildende, neu abgeschlossene Ausbildungsverträge, vorzeitig gelöste Ausbildungsverträge und Teilnehmer mit bestandener Abschlussprüfung in Bayern 2009 nach Ausbildungsbereichen und -berufen

Ausbildungsbereich Ausbildungsberuf	Auszubildende			Von den Auszubildenden standen im			Neu abgeschlos- sene Ausbil- dungsverträge		Vor- zeitig gelöste Ausbil- dungs- ver- träge ^{*)}	Teilnehmer mit bestandener Ab- schlussprüfung ^{**)}	
	ins- gesamt	und zwar		1.	2.	3.	ins- gesamt	davon weiblich		ins- gesamt	davon weiblich
		weib- lich	Aus- länder	Ausbildungsjahr							
Noch: Handwerk											
Elektroniker/in für Maschinen und Antriebstechnik	135	4	5	25	30	46	24	2	3	29	1
Estrichleger/in	29	–	4	7	8	14	7	–	3	6	–
Fachinformatiker/in	4	–	–	1	2	1	2	–	–	1	–
Fachkraft für Holz- und Bautenschutzarbeiten	3	–	–	1	2	–	1	–	–	–	–
Fachkraft für Lagerlogistik	180	21	9	52	62	66	65	8	16	50	7
Fachkraft für Möbel-, Küchen- und Umzugs-service	2	–	–	–	–	2	–	–	1	–	–
Fachkraft für Rohr-, Kanal- und Industrieservice	1	–	–	–	1	–	–	–	1	1	–
Fachkraft für Veranstaltungstechnik	2	–	–	1	1	–	1	–	–	–	–
Fachlagerist/in	59	11	5	31	28	–	32	5	11	14	3
Fachverkäufer/in im Lebensmittelhandwerk	7 249	6 627	410	2 254	2 411	2 584	2 657	2 398	1 072	2 170	1 986
Fachwerker/in im Maler- und Lackiererhandwerk*)	194	10	10	60	67	67	67	5	23	46	1
Fahrradmonteur/in	33	–	6	13	20	–	15	–	9	6	–
Fahrzeuglackierer/in	1 242	89	137	327	425	490	445	36	160	323	15
Fahrzeugpfleger/in*)	9	–	1	–	5	4	5	–	4	2	–
Feinwerkmechaniker/in	3 465	92	95	660	1 045	1 012	718	27	171	745	13
Feuerungs- und Schornsteinbauer/in	1	–	–	–	–	1	–	–	–	–	–
Flechtwerkgestalter/in	4	3	–	–	1	3	1	–	–	–	–
Fleischer/in	1 722	61	38	487	532	703	594	27	201	583	16
Flexograf/in	1	–	–	–	1	–	–	–	–	–	–
Fliesen-, Platten- und Mosaikleger/in	389	8	26	112	137	140	144	4	45	114	2
Fotograf/in	403	297	6	120	140	143	156	114	46	109	75
Fotolaborant/in	–	–	–	–	–	–	–	–	–	1	1
Fotomedienfachmann/Fotomedienfachfrau	7	5	–	4	2	1	5	3	–	–	–
Fotomedienlaborant/in	16	11	1	3	6	7	4	4	2	12	8
Friseur/in	5 825	5 286	693	1 640	1 998	2 187	2 291	2 064	978	1 535	1 406
Gebäudereiniger/in	248	27	41	84	77	87	95	9	35	58	11
Geigenbauer/in	2	–	–	1	1	–	1	–	–	–	–
Gerüstbauer/in	163	1	6	56	52	55	58	–	21	18	–
Glas- und Porzellanmaler/in	1	1	–	–	–	1	–	–	–	–	–
Glasapparatebauer/in	8	1	1	2	2	4	2	–	–	–	–
Glaser/in	282	9	17	80	83	119	88	1	16	79	2
Glasveredler/in	2	–	–	1	1	–	1	–	–	1	1
Goldschmied/in	136	96	1	28	35	39	41	31	6	21	11
Graveur/in	8	6	1	4	3	1	4	4	–	5	1
Handschuhmacher/in	1	–	–	–	–	1	–	–	–	–	–
Hochbaufacharbeiter/in	301	–	14	168	133	–	168	–	25	73	–
Holz- und Bautenschützer/in	14	–	–	2	8	4	6	–	–	–	–
Holzbearbeiter/in*)	59	–	3	19	18	22	25	–	7	12	–
Holzbildhauer/in	1	1	–	–	–	1	–	–	–	1	–
Holzblasinstrumentenmacher/in	6	4	–	2	2	2	2	1	–	4	1
Holzfachwerker/in*)	353	19	13	127	117	109	135	12	55	83	4
Hörgeräteakustiker/in	323	216	2	116	104	103	121	80	25	61	33
Industriekaufmann/-kauffrau	8	3	1	2	4	2	4	1	4	2	2
Industriemechaniker/in	8	1	–	–	2	5	–	–	–	1	–
Informationselektroniker/in	414	8	12	98	124	112	118	2	26	95	1
Kachelofen- und Luftheizungsbauer/in	20	–	1	–	10	10	1	–	7	16	1
Kälteanlagenbauer/in	85	–	–	–	–	6	2	–	5	45	1
Kanalbauer/in	14	–	–	8	3	3	10	–	–	3	–
Karosserie- und Fahrzeugbaumechaniker/in	727	8	36	157	190	204	183	5	47	120	1
Karosseriebearbeiter/in*)	25	–	2	8	9	8	8	–	2	4	–
Kaufmann/Kauffrau für Bürokommunikation	201	156	15	64	66	71	85	63	15	51	45

Noch: Tabelle 2 Auszubildende, neu abgeschlossene Ausbildungsverträge, vorzeitig gelöste Ausbildungsverträge und Teilnehmer mit bestandener Abschlussprüfung in Bayern 2009 nach Ausbildungsbereichen und -berufen

Ausbildungsbereich Ausbildungsberuf	Auszubildende			Von den Auszubildenden standen im			Neu abgeschlossene Ausbildungsverträge		Vorzeitig gelöste Ausbildungsverträge ^{**)}	Teilnehmer mit bestandener Abschlussprüfung ^{**)}	
	insgesamt	und zwar		1.	2.	3.	insgesamt	davon weiblich		insgesamt	davon weiblich
		weiblich	Ausländer	Ausbildungsjahr							
Noch: Handwerk											
Kaufmann/Kauffrau im Einzelhandel	102	62	2	33	31	38	43	22	7	32	10
Kaufmann/Kauffrau im Groß- und Außenhandel	3	1	–	–	2	1	1	1	–	1	1
Keramiker/in	24	15	–	12	6	6	13	7	4	5	5
Klavier- und Cembalobauer/in	14	5	–	3	3	5	3	1	1	2	2
Klempner/in	900	13	26	229	213	243	266	3	81	158	3
Konditor/in	1 301	843	39	383	440	478	497	323	197	372	222
Konstruktionsmechaniker/in	18	–	1	2	6	7	2	–	–	2	–
Kosmetiker/in	81	79	5	20	27	34	35	34	14	22	22
Kraftfahrzeugmechatroniker/in	12 645	243	509	2 865	3 233	3 499	3 393	65	862	3 167	48
Kraftfahrzeugservicemechaniker/in	249	3	26	114	135	–	136	1	39	45	1
Kürschner/in	6	5	–	2	2	2	3	2	–	3	3
Maler/in und Lackierer/in	3 437	351	239	1 107	1 072	1 258	1 387	148	433	923	77
Malerfachwerker/in*)	15	1	1	3	4	8	4	–	–	–	–
Maschinen- und Anlagenführer/in	2	–	–	2	–	–	2	–	1	–	–
Maßschneider/in	273	252	17	80	91	102	102	95	22	91	85
Maurer/in	2 449	11	109	727	748	974	870	6	171	739	1
Mechaniker/in für Karosserieinstandhaltungstechnik	176	–	14	40	52	45	51	–	23	48	–
Mechaniker/in für Land- und Baumaschinentechnik	1 583	5	14	368	428	415	398	2	37	320	4
Mechaniker/in für Reifen- und Vulkanisationstechnik	66	–	5	13	28	25	18	–	7	15	–
Mechatroniker/in	146	4	1	25	57	23	60	1	5	40	–
Mechatroniker/in für Kältetechnik	443	13	15	133	152	146	157	5	30	–	–
Mediengestalter/in Digital und Print	47	23	–	17	18	12	21	13	3	19	8
Metall- und Glockengießer/in	7	1	1	2	2	3	3	–	1	2	–
Metallbauer/in	4 758	53	157	1 053	1 352	1 333	1 225	15	345	958	7
Metallbearbeiter/in*)	98	1	17	51	21	26	25	–	7	10	–
Metallbildner/in	23	–	2	8	7	8	8	–	2	5	–
Metallblasinstrumentenmacher/in	25	3	3	8	9	8	8	1	–	–	–
Metallfachwerker/in*)	168	4	9	65	61	42	70	3	20	23	–
Modellbauer/in	155	22	1	20	43	53	24	4	7	26	4
Modeschneider/in	2	2	–	1	–	1	1	1	–	–	–
Modist/in	8	8	–	3	3	2	3	3	–	5	5
Müller/in	7	1	–	–	2	5	–	–	1	2	–
Müller/in (Verfahrenstechnolog(e/in) in der Mühlen- und Futtermittelwirtschaft)	14	–	–	7	3	4	7	–	1	5	–
Naturwerksteinmechaniker/in	7	–	1	3	2	2	3	–	1	4	–
Oberflächenbeschichter/in	19	–	–	1	7	11	1	–	2	5	–
Ofen- und Luftheizungsbauer/in	85	1	–	34	15	36	35	1	10	18	1
Orgel- und Harmoniumbauer/in	27	6	3	5	8	10	7	1	1	5	1
Orthopädiemechaniker/in und Bandagist/in	235	87	2	62	62	67	79	33	9	58	20
Orthopädieschuhmacher/in	142	63	5	35	40	43	47	19	10	36	12
Parkettleger/in	178	4	11	43	65	70	56	2	18	45	2
Polster- und Dekorationsnäher/in	30	27	3	17	13	–	17	14	9	20	17
Polsterer/Polsterin	1	–	–	–	–	1	–	–	–	–	–
Raumausstatter/in	435	191	24	130	140	165	153	70	32	86	39
Rohrleitungsbauer/in	34	–	–	9	12	13	10	–	2	10	–
Rollladen- und Sonnenschutzmechatroniker/in	82	1	5	29	21	32	32	1	9	20	–
Sattler/in	100	25	7	29	30	41	39	11	8	23	6
Schilder- und Lichtreklamehersteller/in	127	29	7	33	41	53	39	10	15	22	5
Schneidwerkzeugmechaniker/in	48	2	2	5	20	13	9	1	4	8	1
Schornsteinfeger/in	296	23	1	152	67	77	164	12	14	77	7
Schuhmacher/in	20	6	5	5	6	9	8	2	4	8	2

Noch: Tabelle 2 Auszubildende, neu abgeschlossene Ausbildungsverträge, vorzeitig gelöste Ausbildungsverträge und Teilnehmer mit bestandener Abschlussprüfung in Bayern 2009 nach Ausbildungsbereichen und -berufen

Ausbildungsbereich Ausbildungsberuf	Auszubildende			Von den Auszubildenden standen im			Neu abgeschlos- sene Ausbil- dungsverträge		Vor- zeitig gelöste Ausbil- dungs- ver- träge ^{**)}	Teilnehmer mit bestandener Ab- schlussprüfung ^{**)}	
	ins- gesamt	und zwar		1.	2.	3.	ins- gesamt	davon weiblich		ins- gesamt	davon weiblich
		weib- lich	Aus- länder	Ausbildungsjahr							
Noch: Handwerk											
Segelmacher/in	1	–	–	–	–	1	–	–	–	1	–
Seiler/in	17	2	–	5	7	5	6	2	1	5	–
Siebdrucker/in	22	6	1	5	9	8	5	2	3	5	–
Silberschmied/in	1	–	–	1	–	–	1	–	–	–	–
Speiseeishersteller/in	1	1	–	–	1	–	1	1	–	–	–
Steinmetz/in und Steinbildhauer/in	279	25	1	83	86	110	92	8	24	68	4
Sticker/in	12	10	–	3	3	6	3	2	–	1	1
Straßenbauer/in	466	1	17	146	140	180	176	1	25	128	–
Stuckateur/in	138	3	11	44	37	57	55	2	19	32	–
Systemelektroniker/in	158	14	2	39	39	35	42	2	9	38	2
Technische(r) Zeichner/in	396	100	8	88	143	112	105	29	21	64	23
Technischer Modelbauer/in	12	–	–	12	–	–	12	–	–	–	–
Teilezurichter/in	2	–	1	–	2	–	–	–	1	–	–
Textilreiniger/in	81	49	6	30	14	37	36	23	8	19	10
Tiefbaufacharbeiter/in	81	–	6	40	41	–	40	–	2	21	–
Tischler/in	2 875	251	129	76	1 299	1 500	1 415	124	217	1 113	72
Trockenbaumonteur/in	132	–	13	34	48	50	40	–	14	29	–
Uhrmacher/in	42	20	3	9	15	18	10	4	1	11	4
Verfahrensmechaniker/in für Kunststoff- und Kautschuktechnik	18	–	–	4	4	10	5	–	8	10	–
Vergolder/in	11	6	1	3	3	5	4	–	–	1	–
Verkäufer/in	23	12	–	11	12	–	13	7	2	5	4
Verpackungsmittelmechaniker/in	3	1	–	–	3	–	–	–	–	–	–
Wachszieher/in	12	8	–	5	7	–	6	6	3	3	2
Wagner/in	–	–	–	–	–	–	–	–	–	1	–
Wärme-, Kälte- und Schallschutzisolierer/in	101	–	9	28	43	30	31	–	14	28	–
Weber/in	2	2	–	1	1	–	2	2	–	–	–
Werkzeugmechaniker/in	1	–	–	–	–	1	–	–	4	5	–
Zahntechniker/in	894	505	52	254	243	226	303	176	44	214	102
Zerspanungsmechaniker/in	258	10	11	55	86	80	67	4	23	41	3
Zimmerer/Zimmerin	1 452	8	36	57	682	713	710	3	68	605	6
Zupfinstrumentenmacher/in	6	1	–	2	3	1	3	1	–	–	–
Zweiradmechaniker/in	326	15	17	71	77	102	104	10	37	64	3
Landwirtschaft											
Fachkraft Agrarservice	18	1	–	4	12	2	14	1	–	–	–
Fischwirt/in	55	3	–	23	17	15	29	1	3	26	3
Forstwirt/in	174	7	–	50	66	58	55	3	3	16	1
Gärtner/in	2 340	595	3	670	802	868	813	225	115	578	147
Hauswirtschaftler/in	90	90	–	1	37	52	45	45	5	36	36
Landwirt/in	1 422	131	3	34	675	713	742	72	30	691	52
Milchwirtschaftliche(r) Laborant/in	151	135	1	51	54	46	51	49	1	55	49
Molkereifachmann/-fachfrau	334	51	6	102	115	117	104	17	5	97	11
Pferdewirt/in	181	152	2	59	68	54	86	71	34	40	36
Revierjäger/in	8	–	1	–	2	6	1	–	–	–	–
Tierwirt/in	27	8	–	2	13	12	15	5	1	10	3
Werker/in im Gartenbau*)	661	137	3	226	221	214	227	47	27	103	20
Winzer/in	65	13	1	4	30	31	31	6	2	24	7
Öffentlicher Dienst											
Fachangestellte(r) für Arbeitsförderung	364	283	8	178	78	108	178	147	3	206	148
Fachangestellte(r) für Bäderbetriebe	189	65	4	62	49	78	66	22	9	41	13
Fachangestellte(r) für Bürokommunikation	83	55	3	25	29	29	25	19	6	30	19

Noch: Tabelle 2 Auszubildende, neu abgeschlossene Ausbildungsverträge, vorzeitig gelöste Ausbildungsverträge und Teilnehmer mit bestandener Abschlussprüfung in Bayern 2009 nach Ausbildungsbereichen und -berufen

Ausbildungsbereich Ausbildungsberuf	Auszubildende			Von den Auszubildenden standen im			Neu abgeschlos- sene Ausbil- dungsverträge		Vor- zeitig gelöste Ausbil- dungs- ver- träge ^{*)}	Teilnehmer mit bestandener Ab- schlussprüfung ^{**)}	
	ins- gesamt	und zwar		1.	2.	3.	ins- gesamt	davon weiblich		ins- gesamt	davon weiblich
		weib- lich	Aus- länder	Ausbildungsjahr							
Noch: Öffentlicher Dienst											
Fachangestellte(r) für Medien- und Informationsdienste	84	64	2	38	23	23	38	29	1	28	24
Fachkraft für Abwassertechnik	136	9	1	42	41	53	48	1	2	55	2
Fachkraft für Kreislauf- und Abfallwirtschaft	15	3	–	4	7	4	4	–	–	6	–
Fachkraft für Rohr-, Kanal- und Industrieservice	1	–	–	–	–	1	–	–	–	1	–
Fachkraft für Wasserversorgungstechnik	72	2	1	23	21	28	24	1	1	23	–
Sozialversicherungsfachangestellte(r)	781	548	6	265	286	230	297	216	9	239	164
Straßenwärter/in	192	2	2	70	59	63	71	2	2	38	–
Vermessungstechniker/in	110	20	1	35	39	36	35	6	3	29	4
Verwaltungsangestellte(r)*	2	–	–	1	1	–	21	2	–	18	2
Verwaltungsfachangestellte(r)	1 989	1 455	31	740	629	620	776	565	6	557	385
Wasserbauer/in	21	4	–	9	6	6	9	1	1	7	1
Freie Berufe											
Arzthelfer/in	5	5	1	1	1	3	–	–	1	11	11
Medizinische(r) Fachangestellte(r)	8 380	8 308	595	2 663	2 846	2 871	2 735	2 704	738	2 564	2 549
Notarfachangestellte(r)	174	150	3	52	58	64	58	49	4	70	58
Patentanwaltsfachangestellte(r)	197	182	13	32	76	89	62	60	4	89	80
Pharmazeutisch-kaufmännische(r) Angestellte(r)	985	961	178	338	331	316	346	333	57	323	318
Rechtsanwaltsfachangestellte(r)	2 534	2 440	188	826	876	832	897	858	289	808	790
Steuerfachangestellte(r)	3 242	2 596	171	1 152	1 044	1 046	1 242	1 004	155	932	738
Tierarzthelfer/in	–	–	–	–	–	–	–	–	–	14	14
Tiermedizinische(r) Fachangestellte(r)	634	605	53	251	236	147	257	247	71	179	173
Zahnmedizinische(r) Fachangestellte(r)	5 781	5 755	785	1 941	1 819	2 021	1 987	1 975	533	1 611	1 607
Hauswirtschaft											
Hauswirtschaftler/in	363	358	4	34	146	183	177	174	12	129	124
Hauswirtschaftshelfer/in*)	747	715	19	247	248	252	250	239	44	155	146

^{*)} Besondere Ausbildungsregelung für behinderte Menschen gemäß § 66 BBiG bzw. § 42 m HwO.

^{**)} Bestandene Abschlussprüfungen ohne externe Teilnehmer (vgl. Abschnitt "Erläuterungen" am Berichtsanfang).

Tabelle 3 Auszubildende und neu abgeschlossene Ausbildungsverträge in Bayern 2009 nach Regierungsbezirken, kreisfreien Städten und Landkreisen

Gebiet	Auszubildende						Neu abgeschlossene Ausbildungsverträge					
	Industrie und Handel	Handwerk	Landwirtschaft	Öffentlicher Dienst	Freie Berufe	Hauswirtschaft	Industrie und Handel	Handwerk	Landwirtschaft	Öffentlicher Dienst	Freie Berufe	Hauswirtschaft
Oberbayern												
Kreisfreie Städte												
Ingolstadt	3 017	993	24	71	356	12	1 068	332	10	29	121	3
München	16 512	5 314	196	445	3 360	76	6 279	1 906	67	152	1 159	27
Rosenheim	1 190	556	39	76	180	11	487	201	15	30	61	6
Landkreise												
Altötting	1 412	886	44	30	144	3	465	262	24	11	47	3
Berchtesgadener Land	979	733	39	35	198	7	369	236	11	12	71	3
Bad Tölz-Wolfratshausen	872	865	72	32	204	4	301	270	27	12	71	4
Dachau	577	626	61	40	160	2	220	209	33	10	59	1
Ebersberg	864	790	127	31	147	26	328	284	46	23	57	7
Eichstätt	971	1 050	34	18	140	1	317	330	12	4	45	–
Erding	822	749	55	37	171	–	299	245	26	12	49	–
Freising	1 937	835	129	54	198	1	706	253	51	22	71	–
Fürstenfeldbruck	895	894	59	47	246	–	351	314	20	20	90	–
Garmisch-Partenkirchen	862	543	30	16	162	–	350	178	14	8	61	–
Landsberg am Lech	1 049	673	93	37	135	16	360	214	37	15	54	6
Miesbach	792	674	44	21	160	6	298	232	15	7	52	3
Mühldorf a.Inn	1 252	1 013	99	39	178	23	450	315	44	13	65	6
München	3 574	1 433	95	55	434	4	1 298	476	43	22	160	2
Neuburg-Schrobenhausen	835	791	37	26	129	1	291	241	18	14	55	1
Pfaffenhofen a.d.Ilm	1 092	811	38	39	138	29	367	269	20	12	45	7
Rosenheim	1 945	1 747	223	44	338	17	698	579	93	17	123	11
Starnberg	841	582	48	25	193	5	285	199	16	12	78	2
Traunstein	1 934	1 476	157	63	323	19	699	453	58	18	110	5
Weilheim-Schongau	1 351	1 039	89	27	215	10	480	346	39	10	74	2
Niederbayern												
Kreisfreie Städte												
Landshut	988	750	34	81	304	16	373	236	13	26	102	7
Passau	1 290	594	4	55	166	–	480	189	–	25	60	–
Straubing	960	570	32	29	177	3	406	193	16	10	60	2
Landkreise												
Deggendorf	1 532	1 116	42	36	204	3	536	365	20	13	72	2
Freyung-Grafenau	790	661	18	20	94	13	294	208	11	11	32	4
Kelheim	1 214	950	84	25	198	20	452	327	30	11	70	6
Landshut	1 250	768	68	24	96	–	441	248	21	9	36	–
Passau	1 847	1 437	101	32	240	21	655	472	52	14	83	11
Regen	943	539	43	23	113	15	330	168	14	8	35	5
Rottal-Inn	1 021	1 330	58	27	141	1	369	475	28	15	47	1
Straubing-Bogen	516	770	35	25	72	5	189	239	19	12	24	3
Dingolfing-Landau	1 389	805	62	27	121	–	424	248	29	8	52	–
Oberpfalz												
Kreisfreie Städte												
Amberg	928	454	24	41	175	2	347	146	8	18	63	–
Regensburg	3 361	1 136	43	89	536	33	1 174	376	17	48	201	9
Weiden i.d.OPf.	913	811	20	31	182	11	362	279	9	11	76	5
Landkreise												
Amberg-Weizbach	688	750	38	18	106	2	209	269	16	4	33	–
Cham	1 762	1 326	73	31	201	13	563	443	40	8	72	6
Neumarkt i.d.OPf.	1 381	1 403	30	20	208	7	464	432	13	7	78	3
Neustadt a.d.Waldnaab	890	717	41	19	96	1	257	197	17	7	30	–
Regensburg	1 249	996	38	21	200	2	412	318	17	8	69	1
Schwandorf	1 478	1 332	100	41	227	23	497	450	42	14	76	8
Tirschenreuth	671	508	36	20	71	–	223	160	15	8	26	–

Noch: Tabelle 3 Auszubildende und neu abgeschlossene Ausbildungsverträge in Bayern 2009 nach Regierungsbezirken, kreisfreien Städten und Landkreisen

Gebiet	Auszubildende						Neu abgeschlossene Ausbildungsverträge					
	Industrie und Handel	Handwerk	Landwirtschaft	Öffentlicher Dienst	Freie Berufe	Hauswirtschaft	Industrie und Handel	Handwerk	Landwirtschaft	Öffentlicher Dienst	Freie Berufe	Hauswirtschaft
Oberfranken												
Kreisfreie Städte												
Bamberg	1 650	818	33	53	279	16	599	273	13	20	96	7
Bayreuth	1 344	755	41	80	250	7	513	278	12	34	88	4
Coburg	1 471	397	15	40	129	14	522	132	5	17	45	4
Hof	875	563	26	37	106	35	336	228	9	15	28	10
Landkreise												
Bamberg	969	856	63	20	128	–	347	283	25	3	33	–
Bayreuth	712	421	65	16	64	1	251	133	23	9	19	1
Coburg	831	406	35	10	54	3	296	136	12	5	19	1
Forchheim	719	482	56	27	156	2	269	157	25	10	58	–
Hof	1 077	544	35	13	98	2	358	167	20	4	36	1
Kronach	943	457	5	2	66	4	291	148	2	1	20	2
Kulmbach	820	659	24	23	104	16	330	216	11	8	31	6
Lichtenfels	828	418	30	18	91	1	312	150	7	7	27	1
Wunsiedel i.Fichtelgebirge	896	417	26	32	84	4	290	127	8	17	24	3
Mittelfranken												
Kreisfreie Städte												
Ansbach	877	407	21	40	153	30	362	141	8	13	51	16
Erlangen	2 011	688	21	46	286	8	760	246	9	16	96	1
Fürth	1 314	744	37	31	257	1	522	256	14	11	89	–
Nürnberg	10 169	3 022	144	267	1 327	55	3 857	1 069	51	140	464	27
Schwabach	398	246	28	16	107	3	169	72	11	7	46	–
Landkreise												
Ansbach	1 638	1 160	138	24	226	91	603	403	65	8	80	34
Erlangen-Höchststadt	1 408	585	18	24	113	2	489	184	9	8	38	–
Fürth	489	515	19	26	112	6	205	158	6	9	37	1
Nürnberger Land	1 530	864	56	36	202	11	581	302	19	13	66	6
Neustadt a.d.Aisch-Bad Windsheim	731	653	41	23	127	1	275	212	17	10	47	1
Roth	1 073	770	34	37	136	19	394	252	9	15	45	6
Weißenburg-Gunzenhausen	927	580	41	31	144	27	300	190	19	12	48	11
Unterfranken												
Kreisfreie Städte												
Aschaffenburg	1 681	828	40	50	347	20	586	288	9	23	122	9
Schweinfurt	2 132	776	30	86	218	18	755	267	12	32	63	6
Würzburg	2 780	1 170	147	111	527	46	1 066	398	52	48	177	20
Landkreise												
Aschaffenburg	1 370	946	52	27	151	7	454	295	21	16	62	2
Bad Kissingen	1 050	858	48	49	215	8	381	272	12	17	79	5
Rhön-Grabfeld	1 028	683	29	20	110	1	335	211	16	5	27	–
Haßberge	797	658	28	29	96	6	272	210	8	16	31	2
Kitzingen	903	576	78	24	102	8	325	194	37	9	29	5
Miltenberg	1 230	822	36	34	141	3	447	280	10	15	53	2
Main-Spessart	1 434	805	35	23	153	3	436	256	11	16	55	2
Schweinfurt	665	569	50	23	86	14	270	162	24	9	34	6
Würzburg	988	749	76	29	156	2	382	213	27	13	53	2
Schwaben												
Kreisfreie Städte												
Augsburg	4 568	1 959	110	146	749	33	1 762	675	41	53	240	10
Kaufbeuren	679	365	4	28	98	12	242	126	3	9	30	5
Kempten (Allgäu)	1 392	553	66	33	190	10	549	186	23	12	70	1
Memmingen	1 348	538	31	20	146	3	476	181	13	7	53	–

Noch: Tabelle 3 Auszubildende und neu abgeschlossene Ausbildungsverträge in Bayern 2009 nach Regierungsbezirken, kreisfreien Städten und Landkreisen

Gebiet	Auszubildende						Neu abgeschlossene Ausbildungsverträge					
	Industrie und Handel	Handwerk	Landwirtschaft	Öffentlicher Dienst	Freie Berufe	Hauswirtschaft	Industrie und Handel	Handwerk	Landwirtschaft	Öffentlicher Dienst	Freie Berufe	Hauswirtschaft
Noch: Schwaben												
Landkreise												
Aichach-Friedberg	875	1 031	41	25	138	1	336	324	16	8	33	1
Augsburg	2 091	1 375	80	38	268	2	762	438	31	12	95	2
Dillingen a.d.Donau	864	642	40	15	124	2	324	195	14	3	39	–
Günzburg	1 438	1 174	100	25	168	41	528	388	42	11	60	15
Neu-Ulm	2 062	885	39	19	240	4	730	295	16	8	71	2
Lindau (Bodensee)	957	477	74	28	126	2	350	164	27	11	42	1
Ostallgäu	1 455	1 088	99	34	131	3	534	348	36	12	42	–
Unterallgäu	1 702	918	98	19	144	6	595	291	43	8	45	3
Donau-Ries	1 868	1 092	88	43	211	28	632	354	25	17	75	10
Oberallgäu	1 693	940	98	40	188	4	641	312	48	8	74	1
Zusammen	147 386	84 700	5 525	4 033	21 859	1 110	53 624	28 018	2 212	1 590	7 560	427
Nicht-bayerisches Gebiet	69	11	1	6	73	–	24	4	1	2	24	–
Insgesamt	147 455	84 711	5 526	4 039	21 932	1 110	53 648	28 022	2 213	1 592	7 584	427

Tabelle 4 Neu abgeschlossene Ausbildungsverträge in Bayern 2009 nach Alter, Ausbildungsbereichen und Berufsbereichen

Kenn- ziffer	Ausbildungsbereich Berufsbereich	Auszubildende mit neu abgeschlossenem Ausbildungsvertrag									
		ins- gesamt	davon im Alter von ... Jahren								
			unter 17	17	18	19	20	21	22	23	24 oder mehr
Industrie und Handel											
I	Berufe in der Land-, Tier-, Forstwirtschaft und im Gartenbau	318	94	68	49	30	21	16	11	3	26
II	Bergleute, Mineralgewinner	6	2	2	1	–	1	–	–	–	–
III	Fertigungsberufe	16 486	5 385	4 716	2 387	1 323	899	613	357	273	533
IV	Technische Berufe	1 368	353	428	185	129	98	55	45	25	50
V	Dienstleistungsberufe	35 470	5 724	7 592	6 087	4 929	3 872	2 658	1 576	1 005	2 027
Handwerk											
III	Fertigungsberufe	21 065	7 164	5 151	3 152	1 855	1 169	805	508	341	920
IV	Technische Berufe	135	35	37	20	9	10	8	1	3	12
V	Dienstleistungsberufe	6 822	2 014	1 503	1 191	723	484	308	178	127	294
Landwirtschaft											
I	Berufe in der Land-, Tier-, Forstwirtschaft und im Gartenbau	2 013	466	508	311	164	140	121	69	58	176
III	Fertigungsberufe	104	37	32	19	2	3	3	–	2	6
IV	Technische Berufe	51	19	13	10	1	2	3	3	–	–
V	Dienstleistungsberufe	45	10	19	11	1	2	–	–	1	1
Öffentlicher Dienst											
III	Fertigungsberufe	33	16	12	3	–	–	–	–	–	2
IV	Technische Berufe	35	8	7	7	2	2	1	1	1	6
V	Dienstleistungsberufe	1 524	445	449	234	108	84	58	32	20	94
Freie Berufe											
V	Dienstleistungsberufe	7 584	2 105	2 078	1 211	707	486	284	182	104	427
Hauswirtschaft											
V	Dienstleistungsberufe	427	59	126	98	70	35	14	10	3	12
Insgesamt		93 486	23 936	22 741	14 976	10 053	7 308	4 947	2 973	1 966	4 586

Tabelle 5 Neu abgeschlossene Ausbildungsverträge in Bayern 2009 nach schulischer Vorbildung, Berufsbereichen und Berufsgruppen

Kenn- ziffer	Berufsbereich Berufsgruppe	Auszubildende mit neu abgeschlossenem Ausbildungsvertrag						
		ins- gesamt	darunter weiblich	davon mit höchstem allgemeinbildenden Schulabschluss				
				ohne	mit	Realschul- oder gleich- wertiger Abschluss	Hoch- schul-/ Fachhoch- schulreife	Auslän- discher Ab- schluss ¹⁾
Berufe in der Land-, Tier-, Forstwirtschaft und im Gartenbau								
01	Landwirtschaftliche Berufe	787	79	6	701	72	8	–
02	Tierwirtschaftliche Berufe	197	135	2	146	35	14	–
05	Gartenbauberufe	1 291	511	25	1 117	118	31	–
06	Forst-, Jagdberufe	56	3	–	52	4	–	–
Bergleute, Mineralgewinner								
08	Mineralgewinner, -aufbereiter	6	–	–	3	3	–	–
Fertigungsberufe								
10	Steinbearbeiter/innen	129	9	6	90	32	1	–
11	Baustoffhersteller/innen	52	–	1	34	17	–	–
12	Keramiker/innen	31	12	–	12	16	3	–
13	Berufe in der Glasherstellung und -bearbeitung	73	5	–	43	28	2	–
14	Chemieberufe	247	46	2	74	152	19	–
15	Kunststoffberufe	468	40	10	224	224	10	–
16	Papierherstellungs-, Papierverarbeitungsberufe	104	7	–	42	57	5	–
17	Druck- und Druckweiterverarbeitungsberufe	924	394	21	230	424	247	2
18	Berufe in der Holzbearbeitung, Holz- und Flechtwarenherstellung	52	4	4	34	14	–	–
19	Berufe in der Hütten- und Halbzeugindustrie	1	–	–	1	–	–	–
20	Gießereiberufe	49	–	1	29	18	1	–
21	Berufe in der spanlosen Metallverformung	15	–	–	11	4	–	–
22	Berufe in der spanenden Metallverformung	906	50	13	415	465	13	–
23	Berufe in der Metalloberflächenveredlung und Metallvergütung	36	2	–	18	18	–	–
24	Metallverbindungsberufe	1	–	–	1	–	–	–
25	Metall- und Anlagenbauberufe	1 811	24	68	1 246	475	21	1
26	Blechkonstruktions- und Installationsberufe	2 090	31	94	1 460	506	26	4
27	Maschinenbau- und -wartungsberufe	3 094	226	31	1 169	1 747	146	1
28	Fahr-, Flugzeugbau- und -wartungsberufe	4 828	128	189	2 875	1 617	146	1
29	Werkzeug- und Formenbauberufe	687	63	3	263	409	12	–
30	Feinwerktechnische und verwandte Berufe	1 594	587	39	551	822	178	4
31	Elektroberufe	5 897	460	71	1 651	3 767	404	4
32	Montierer/innen und Metallberufe, a.n.g.	193	10	76	114	–	–	3
33	Spinnberufe	6	2	–	3	3	–	–
34	Berufe in der Textilherstellung	47	6	–	30	14	3	–
35	Berufe in der Textilverarbeitung	260	242	21	114	73	52	–
36	Textilveredler/innen	15	3	–	9	6	–	–
37	Berufe in der Lederherstellung, Leder- und Fellverarbeitung	118	44	3	72	32	11	–
39	Berufe in der Back-, Konditor-, Süßwarenherstellung	1 582	598	135	1 177	235	32	3
40	Fleischer/innen	600	27	75	470	51	3	1
41	Köche/Köchinnen	2 631	672	207	1 725	594	98	7
42	Berufe in der Getränke-, Genussmittelherstellung	135	7	1	43	63	28	–
43	Übrige Ernährungsberufe	224	49	3	158	58	5	–
44	Hochbauberufe	1 345	9	116	1 071	135	21	2
46	Tiefbauberufe	487	2	25	380	72	9	1
48	Ausbauberufe	1 416	19	107	1 005	238	66	–
49	Raumausstatter/innen, Polster(er/innen)	321	109	25	209	77	10	–
50	Berufe in der Holz- und Kunststoffverarbeitung	1 792	160	135	1 137	375	143	2
51	Maler/innen, Lackierer/innen und verwandte Berufe	2 187	226	349	1 642	178	15	3
52	Warenprüfer/innen, Versandfertigmacher/innen	761	67	95	579	82	3	2
54	Maschinen-, Anlagenführer/innen, a.n.g.	479	33	16	357	101	2	3

*) Fußnote siehe nächste Seite.

Noch: Tabelle 5 Neu abgeschlossene Ausbildungsverträge in Bayern 2009 nach schulischer Vorbildung, Berufsbereichen und Berufsgruppen

Kenn- ziffer	Berufsbereich Berufsgruppe	Auszubildende mit neu abgeschlossenem Ausbildungsvertrag						
		ins- gesamt	darunter weiblich	davon mit höchstem allgemeinbildenden Schulabschluss				
				ohne	mit	Realschul- oder gleich- wertiger Abschluss	Hoch- schul-/ Fachhoch- schulreife	Auslän- discher Ab- schluss ¹⁾
Technische Berufe								
62	Techniker/innen, a.n.g.	44	8	–	5	26	13	–
63	Technische Sonderfachkräfte	507	319	1	91	294	121	–
64	Technische Zeichner/innen und verwandte Berufe	1 038	412	6	151	760	120	1
Dienstleistungsberufe								
66	Verkaufspersonal	7 008	4 980	385	5 584	987	45	7
67	Groß- und Einzelhandelskaufleute, Ein- und Verkaufsfachleute	8 572	4 747	107	3 524	4 052	879	10
68	Warenkaufleute, a.n.g., Vertreter/Vertreterinnen	513	457	5	158	233	112	5
69	Bank-, Bausparkassen-, Versicherungsfachleute	3 847	2 328	6	113	2 570	1 158	–
70	Andere Dienstleistungskaufleute und zugehörige Berufe	2 226	1 456	15	196	1 241	771	3
71	Berufe des Landverkehrs	568	47	7	370	171	19	1
72	Berufe des Wasser- und Luftverkehrs	23	2	–	15	7	1	–
73	Berufe des Nachrichtenverkehrs	125	40	2	94	27	2	–
74	Lagerverwalter/innen, Lager-, Transportarbeiter/innen	1 256	177	29	761	454	11	1
75	Berufe in der Unternehmensleitung, -beratung und -prüfung	1 262	1 018	–	39	904	314	5
77	Rechnungskaufleute, Informatiker/innen	1 932	233	16	139	1 143	634	–
78	Büroberufe, Kaufmännische Angestellte, a.n.g.	11 439	8 637	70	1 552	8 029	1 751	37
79	Dienst-, Wachberufe	244	61	6	125	101	10	2
80	Sicherheitsberufe, a.n.g.	192	19	2	90	92	8	–
82	Publizistische, Übersetzungs-, Bibliotheks- und verwandte Berufe	42	33	–	3	30	9	–
83	Künstlerische und zugeordnete Berufe	595	275	7	102	278	208	–
85	Übrige Gesundheitsdienstberufe	4 991	4 933	137	1 951	2 616	283	4
87	Lehrer/Lehrerinnen	6	5	–	1	5	–	–
90	Berufe in der Körperpflege	2 348	2 120	168	1 758	385	37	–
91	Hotel- und Gaststättenberufe	3 970	2 868	90	1 819	1 579	474	8
92	Haus- und ernährungswirtschaftliche Berufe	472	458	5	460	5	2	–
93	Reinigungs- und Entsorgungsberufe	241	33	29	162	43	7	–
Insgesamt		93 486	40 767	3 068	42 050	39 463	8 777	128

1) Im Ausland erworbener Abschluss, der nicht zuzuordnen ist.

Tabelle 6 Auszubildende mit neu abgeschlossenem Ausbildungsvertrag in Bayern 2009 nach schulischer Vorbildung, Ausbildungsbereichen und zuständigen Stellen

Ausbildungsbereich Zuständige Stelle (Kammer)	Auszubildene mit neu abgeschlossenem Ausbildungsvertrag						
	ins- gesamt	darunter weiblich	davon mit schulischer Vorbildung / zuletzt erreichtem Abschluss				
			ohne	mit	Realschul- oder gleich- wertiger Abschluss	Hochschul-/ Fachhoch- schulreife	Ausländischer Abschluss ¹⁾
Industrie und Handel							
Aschaffenburg	1 487	641	13	529	783	161	1
Coburg	821	367	16	283	405	117	–
Mittelfranken	8 599	3 711	203	2 990	4 049	1 336	21
München und Oberbayern	16 710	7 534	217	5 419	8 399	2 663	12
Niederbayern	4 498	2 178	91	1 703	2 374	327	3
Oberfranken Bayreuth	3 895	1 703	40	1 446	1 989	416	4
Regensburg	4 960	2 169	148	1 781	2 596	433	2
Schwaben	8 462	3 737	248	3 270	4 089	843	12
Würzburg	4 216	1 818	88	1 410	2 240	478	–
Handwerk							
Mittelfranken	3 483	977	143	2 467	762	111	–
München und Oberbayern	8 342	2 118	555	5 157	2 182	438	10
Niederbayern-Oberpfalz	6 441	1 848	320	4 407	1 539	160	15
Oberfranken	2 433	683	246	1 495	597	94	1
Schwaben	4 277	1 217	399	2 780	961	134	3
Unterfranken	3 046	870	174	2 049	755	68	–
Landwirtschaft, Öffentlicher Dienst und Hauswirtschaft							
StMELF: Landwirtschaft	2 213	542	27	2 026	131	29	–
Öffentlicher Dienst	1 592	1 011	2	140	1 248	199	3
darunter							
Bayerische Verwaltungsschule	894	557	2	74	761	57	–
StMELF: Hauswirtschaft	427	413	5	418	3	1	–
Freie Berufe							
Landesapothekerkammer Bayern	346	333	3	156	172	10	5
Landesärztekammer Bayern	2 735	2 704	113	852	1 636	134	–
Landestierärztekammer Bayern	257	247	1	64	106	86	–
Landeszahnärztekammer Bayern	1 987	1 975	12	1 034	874	63	4
Notarkasse München	58	49	–	–	42	16	–
Patentanwaltskammer München	62	60	–	–	8	30	24
Rechtsanwaltskammer Bamberg	184	173	1	36	123	24	–
Rechtsanwaltskammer Nürnberg	245	239	3	43	159	38	2
Rechtsanwaltskammer München	468	446	–	57	338	72	1
Steuerberaterkammer München	800	639	–	23	576	199	2
Steuerberaterkammer Nürnberg	442	365	–	15	327	97	3
Insgesamt	93 486	40 767	3 068	42 050	39 463	8 777	128

1) Im Ausland erworbener Abschluss, der nicht zuzuordnen ist.

Tabelle 7 Ausländische Auszubildende mit neu abgeschlossenem Ausbildungsvertrag in Bayern 2009 nach Ausbildungsbereichen und zuständigen Stellen

Ausbildungsbereich Zuständige Stelle (Kammer)	Ausländische Auszubildende mit neu abgeschlossenem Ausbildungsvertrag						
	ins- gesamt	darunter weiblich	davon mit schulischer Vorbildung / zuletzt erreichtem Abschluss				
			ohne	mit	Realschul- oder gleich- wertiger Abschluss	Hochschul-/ Fachhoch- schulreife	Ausländischer Abschluss ¹⁾
			Hauptschul- abschluss				
Industrie und Handel							
Aschaffenburg	69	31	4	47	13	5	–
Coburg	14	6	–	10	4	–	–
Mittelfranken	606	248	36	372	149	41	8
München und Oberbayern	1 472	616	46	821	483	116	6
Niederbayern	98	54	8	55	28	6	1
Oberfranken Bayreuth	72	26	4	45	21	2	–
Regensburg	128	67	11	72	31	12	2
Schwaben	578	218	23	398	127	27	3
Würzburg	99	53	2	55	32	10	–
Handwerk							
Mittelfranken	256	79	18	215	20	3	–
München und Oberbayern	444	158	46	333	45	19	1
Niederbayern-Oberpfalz	197	42	9	160	21	6	1
Oberfranken	78	30	10	53	12	3	–
Schwaben	300	101	44	225	26	5	–
Unterfranken	136	45	9	103	22	2	–
Landwirtschaft, Öffentlicher Dienst und Hauswirtschaft							
StMELF: Landwirtschaft	9	3	–	9	–	–	–
Öffentlicher Dienst	26	20	1	2	20	3	–
darunter							
Bayerische Verwaltungsschule	16	12	1	2	11	2	–
StMELF: Hauswirtschaft	4	4	–	4	–	–	–
Freie Berufe							
Landesapothekerkammer Bayern	73	70	2	43	21	2	5
Landesärztekammer Bayern	153	151	23	85	38	7	–
Landestierärztekammer Bayern	47	43	1	12	14	20	–
Landeszahnärztekammer Bayern	283	282	5	213	50	11	4
Notarkasse München	1	1	–	–	–	1	–
Patentanwaltskammer München	4	4	–	–	2	2	–
Rechtsanwaltskammer Bamberg	8	7	–	2	4	2	–
Rechtsanwaltskammer München	44	41	–	12	27	4	1
Rechtsanwaltskammer Nürnberg	14	14	1	5	6	2	–
Steuerberaterkammer München	44	39	–	3	24	17	–
Steuerberaterkammer Nürnberg	13	11	–	–	5	6	2
Insgesamt	5 270	2 464	303	3 354	1 245	334	34

1) Im Ausland erworbener Abschluss, der nicht zuzuordnen ist.

Tabelle 8 Ausländische Auszubildende und neu abgeschlossene Ausbildungsverträge von ausländischen Auszubildenden in Bayern 2009 nach ausgewählten Ausbildungsbereichen, Geschlecht und ausgewählten Kontinenten und Ländern

Land der Staatsangehörigkeit	Ausbildungsbereich											
	Industrie und Handel				Handwerk				Freie Berufe			
	Auszubildende		Neuabschl.		Auszubildende		Neuabschl.		Auszubildende		Neuabschl.	
	insg.	weibl.	insg.	weibl.	insg.	weibl.	insg.	weibl.	insg.	weibl.	insg.	weibl.
Ausl. Auszubildende insgesamt	7 216	2 912	3 136	1 319	4 206	1 193	1 411	455	1 987	1 930	684	663
Staaten der Europäischen Union												
Insgesamt	1 671	702	704	300	996	310	312	118	395	383	133	130
darunter												
Griechenland	264	83	103	33	162	39	51	15	70	66	18	18
Italien	537	222	232	100	342	114	114	48	100	99	32	32
Österreich	224	96	107	46	93	31	21	9	48	46	16	15
Polen	156	74	61	29	84	23	36	10	49	47	22	22
Rumänien	110	55	45	25	73	28	17	7	42	40	17	16
Tschechische Republik	66	28	25	11	41	15	15	7	10	10	4	4
Europäische Nicht-EU-Staaten												
Insgesamt	4 574	1 791	2 017	832	2 343	679	753	244	1 274	1 241	411	400
darunter												
Albanien	134	55	53	22	90	22	25	7	42	40	13	12
Bosnien und Herzegowina	286	128	107	47	130	28	26	5	89	86	30	29
Kosovo	73	26	68	24	29	11	28	11	80	77	34	34
Kroatien	332	148	116	56	116	19	22	4	88	82	24	22
Montenegro	72	31	21	13	1	1	–	–	4	4	3	3
Russische Föderation	157	90	73	46	78	21	27	10	47	44	15	14
Serbien (ohne Kosovo)	397	146	181	73	262	73	73	23	109	109	38	38
Türkei	2 859	1 030	1 275	486	1 535	480	520	174	739	728	233	229
Ukraine	155	84	66	32	48	15	12	6	46	45	10	10
Außereuropäische Staaten oder sonstige Angabe												
Insgesamt	971	419	415	187	867	204	346	93	318	306	140	133
darunter												
Afghanistan	118	34	47	14	37	9	14	6	45	43	14	14
Irak	98	26	43	13	101	27	44	12	53	50	23	21
Vietnam	76	33	38	16	23	9	8	4	21	20	6	5
Ohne Angabe, ungeklärt, sonstige	30	17	14	8	379	69	157	29	59	54	50	46

Tabelle 9 Auszubildende mit vorzeitig gelöstem Ausbildungsvertrag und Auszubildende mit neu abgeschlossenem Ausbildungsvertrag in Bayern 2009 nach Ausbildungsbereichen und zuständigen Stellen

Ausbildungsbereich Zuständige Stelle (Kammer)	Auszubildende mit vorzeitig gelöstem Ausbildungsvertrag						Auszubildende mit neu abgeschlossenem Ausbildungsvertrag					
	ins- gesamt	darunter weiblich	davon im				ins- gesamt	darunter weiblich	davon im			
			1.	2.	3.	4.			1.	2.	3.	4.
			Ausbildungsjahr						Ausbildungsjahr			
Industrie und Handel												
Aschaffenburg	307	133	183	99	25	–	1 487	641	1 267	123	96	1
Coburg	107	49	57	35	14	1	821	367	701	67	53	–
Mittelfranken	1 456	654	677	532	241	6	8 599	3 711	6 982	907	671	39
München und Oberbayern	3 460	1 563	1 891	1 093	469	7	16 710	7 534	13 602	2 084	1 016	8
Niederbayern	782	442	392	251	137	2	4 498	2 178	3 723	446	322	7
Oberfranken Bayreuth	842	398	453	272	113	4	3 895	1 703	3 110	438	346	1
Regensburg	779	350	420	262	95	2	4 960	2 169	4 165	472	319	4
Schwaben	1 514	663	848	479	184	3	8 462	3 737	7 053	841	562	6
Würzburg	713	335	412	214	84	3	4 216	1 818	3 433	441	337	5
Handwerk												
Mittelfranken	1 081	378	537	348	185	11	3 483	977	2 678	560	222	23
München und Oberbayern	2 437	802	1 296	766	347	28	8 342	2 118	6 499	1 366	418	59
Niederbayern-Oberpfalz	1 645	589	870	529	232	14	6 441	1 848	5 045	1 041	323	32
Oberfranken	880	254	375	306	189	10	2 433	683	1 774	433	199	27
Schwaben	959	327	470	330	149	10	4 277	1 217	3 263	794	194	26
Unterfranken	840	286	435	278	117	10	3 046	870	2 386	450	193	17
Landwirtschaft, Öffentlicher Dienst und Hauswirtschaft												
StMELF: Landwirtschaft	226	68	110	75	41	–	2 213	542	1 197	881	135	–
Öffentlicher Dienst	43	26	25	6	12	–	1 592	1 011	1 490	66	36	–
darunter												
Bayerische Verwaltungsschule	17	8	12	4	1	–	894	557	827	33	34	–
StMELF: Hauswirtschaft	56	53	37	10	9	–	427	413	275	107	45	–
Freie Berufe												
Landesapothekerkammer Bayern	57	54	33	17	7	–	346	333	336	10	–	–
Landesärztekammer Bayern	739	732	423	216	100	–	2 735	2 704	2 636	88	11	–
Landestierärztekammer Bayern	71	68	59	8	4	–	257	247	251	6	–	–
Landeszahnärztekammer Bayern	533	529	401	90	42	–	1 987	1 975	1 923	63	1	–
Notarkasse München	4	1	2	2	–	–	58	49	52	6	–	–
Patentanwaltskammer München	4	3	2	1	1	–	62	60	31	31	–	–
Rechtsanwaltskammer Bamberg	31	29	24	5	2	–	184	173	180	3	1	–
Rechtsanwaltskammer München	189	177	120	47	22	–	468	446	438	30	–	–
Rechtsanwaltskammer Nürnberg	69	67	48	16	5	–	245	239	205	29	11	–
Steuerberaterkammer München	90	68	68	16	6	–	800	639	733	52	15	–
Steuerberaterkammer Nürnberg	65	52	47	11	7	–	442	365	417	17	8	–
Insgesamt	19 979	9 150	10 715	6 314	2 839	111	93 486	40 767	75 845	11 852	5 534	255

Tabelle 10 Teilnehmer an Abschlussprüfungen und externen Prüfungen in Bayern 2009 nach Prüfungserfolg, Ausbildungsbereichen, zuständigen Stellen und Art der Prüfung

Ausbildungsbereich Zuständige Stelle (Kammer)	Teilnehmer an der Abschlussprüfung				Teilnehmer an einer externen Prüfung nach § 43 (2) BBiG				Teilnehmer an einer externen Prüfung nach § 45 (2) BBiG			
	ins- gesamt	und zwar			ins- gesamt	und zwar			ins- gesamt	und zwar		
		weiblich	bestanden			weiblich	bestanden			weiblich	bestanden	
			ins- gesamt	darunter weiblich			ins- gesamt	darunter weiblich			ins- gesamt	darunter weiblich
Industrie und Handel												
Aschaffenburg	1 411	612	1 344	579	–	–	–	–	54	36	46	32
Coburg	747	304	710	285	–	–	–	–	9	5	–	–
Mittelfranken	7 796	3 389	7 264	3 183	–	–	–	–	881	377	702	323
München und Oberbayern	16 014	7 133	14 712	6 628	–	–	–	–	1 497	491	1 144	378
Niederbayern	3 997	1 883	3 808	1 791	72	9	71	9	142	56	114	41
Oberfranken Bayreuth	3 796	1 669	3 573	1 582	–	–	–	–	62	15	54	13
Regensburg	4 610	1 995	4 376	1 889	–	–	–	–	350	126	323	108
Schwaben	7 835	3 358	7 356	3 155	–	–	–	–	200	66	164	57
Würzburg	3 764	1 574	3 612	1 521	22	3	19	3	152	54	120	43
Handwerk												
Mittelfranken	2 909	696	2 683	651	–	–	–	–	–	–	–	–
München und Oberbayern	6 716	1 701	6 081	1 534	13	4	11	3	202	30	200	29
Niederbayern-Oberpfalz	5 915	1 579	5 299	1 476	–	–	–	–	8	1	8	1
Oberfranken	1 922	518	1 715	482	–	–	–	–	–	–	–	–
Schwaben	3 801	964	3 413	882	–	–	–	–	1	–	–	–
Unterfranken	2 645	658	2 345	580	–	–	–	–	2	–	2	–
Landwirtschaft, Öffentlicher Dienst und Hauswirtschaft												
StMELF: Landwirtschaft	1 921	403	1 676	365	431	403	402	376	712	358	649	331
Öffentlicher Dienst	1 377	802	1 278	762	6	4	6	4	80	24	72	24
darunter												
Bayerische Verwaltungsschule	755	420	670	383	6	4	6	4	50	2	42	2
StMELF: Hauswirtschaft	293	278	284	270	793	759	722	693	323	318	276	273
Freie Berufe												
Landesapothekerkammer Bayern	362	355	323	318	–	–	–	–	2	2	1	1
Landesärztekammer Bayern	2 818	2 803	2 575	2 560	–	–	–	–	–	–	–	–
Landestierärztekammer Bayern	205	198	193	187	–	–	–	–	–	–	–	–
Landeszahnärztekammer Bayern	1 776	1 771	1 611	1 607	–	–	–	–	1	1	1	1
Notarkasse München	70	58	70	58	–	–	–	–	–	–	–	–
Patentanwaltskammer München	94	84	89	80	–	–	–	–	–	–	–	–
Rechtsanwaltskammer Bamberg	181	180	178	178	–	–	–	–	–	–	–	–
Rechtsanwaltskammer München	484	470	439	427	20	20	–	–	15	14	10	9
Rechtsanwaltskammer Nürnberg	204	194	191	185	–	–	–	–	1	1	1	1
Steuerberaterkammer München	591	471	575	460	–	–	–	–	–	–	–	–
Steuerberaterkammer Nürnberg	373	288	357	278	–	–	–	–	–	–	–	–
Insgesamt	84 627	36 388	78 130	33 953	1 357	1 202	1 231	1 088	4 694	1 975	3 887	1 665

Tabelle 11 Teilnehmer an Abschlussprüfungen und externen Prüfungen in Bayern 2009 nach Prüfungserfolg, Berufsbereichen und Berufsgruppen

Kenn- ziffer	Berufsbereich ----- Berufsgruppe	Teilnehmer an Abschlussprüfungen				Teilnehmer an externen Prüfungen ¹⁾		
		ins- gesamt	und zwar		insgesamt	und zwar		
			weiblich	bestanden		weiblich	bestanden	
				ins- gesamt	darunter weiblich			
Berufe in der Land-, Tier-, Forstwirtschaft und im Gartenbau								
01	Landwirtschaftliche Berufe	780	62	715	59	369	42	333
02	Tierwirtschaftliche Berufe	146	87	128	78	21	9	14
05	Gartenbauberufe	1 094	445	919	402	18	2	17
06	Forst-, Jagdberufe	16	1	16	1	–	–	–
Bergleute, Mineralgewinner								
08	Mineralgewinner, -aufbereiter	8	–	7	–	24	–	23
Fertigungsberufe								
10	Steinbearbeiter/innen	115	4	99	4	–	–	–
11	Baustoffhersteller/innen	47	–	43	–	26	–	25
12	Keramiker/innen	26	14	26	14	–	–	–
13	Berufe in der Glasherstellung und -bearbeitung	69	11	64	11	–	–	–
14	Chemieberufe	268	43	262	43	61	2	58
15	Kunststoffberufe	480	24	462	24	28	1	26
16	Papierherstellungs-, Papierverarbeitungsberufe	112	4	108	3	–	–	–
17	Druck- und Druckweiterverarbeitungsberufe	955	329	893	309	68	29	50
18	Berufe in der Holzbearbeitung, Holz- und Flechtwarenherstellung	62	6	47	6	1	–	–
19	Berufe in der Hütten- und Halbzeugindustrie	7	–	7	–	–	–	–
20	Gießereiberufe	69	–	64	–	2	–	–
21	Berufe in der spanlosen Metallverformung	18	1	18	1	–	–	–
22	Berufe in der spanenden Metallverformung	749	27	722	27	19	–	19
23	Berufe in der Metalloberflächenveredlung und Metallvergütung	55	7	38	6	15	–	9
24	Metallverbindungsberufe	–	–	–	–	–	–	–
25	Metall- und Anlagenbauberufe	1 474	16	1 417	15	6	1	5
26	Blechkonstruktions- und Installationsberufe	1 612	13	1 390	13	13	1	13
27	Maschinenbau- und -wartungsberufe	3 050	168	2 969	166	80	4	74
28	Fahr-, Flugzeugbau- und -wartungsberufe	4 441	102	4 294	97	165	7	163
29	Werkzeug- und Formenbauberufe	634	35	627	35	1	–	1
30	Feinwerktechnische und verwandte Berufe	1 436	397	1 318	343	19	8	19
31	Elektroberufe	5 131	303	4 917	298	254	5	228
32	Montierer/innen und Metallberufe, a.n.g.	117	6	104	6	–	–	–
33	Spinnberufe	6	–	5	–	–	–	–
34	Berufe in der Textilherstellung	46	2	39	2	–	–	–
35	Berufe in der Textilverarbeitung	245	226	229	214	107	102	93
36	Textilveredler/innen	28	4	26	3	–	–	–
37	Berufe in der Lederherstellung, Leder- und Fellverarbeitung	108	35	84	29	–	–	–
39	Berufe in der Back-, Konditor-, Süßwarenherstellung	1 498	463	1 174	377	8	4	8
40	Fleischer/innen	640	16	585	16	3	–	3
41	Köche/Köchinnen	2 344	542	1 974	466	124	34	78
42	Berufe in der Getränke-, Genussmittelherstellung	160	12	153	12	–	–	–
43	Übrige Ernährungsberufe	224	36	207	34	1	1	–
44	Hochbauberufe	1 279	3	1 038	2	37	1	32
46	Tiefbauberufe	376	2	319	2	3	–	2
48	Ausbauberufe	1 278	17	1 116	16	6	–	6
49	Raumausstatter/innen, Polster(er/innen)	272	84	227	79	5	–	1
50	Berufe in der Holz- und Kunststoffverarbeitung	1 549	101	1 401	92	5	–	5
51	Maler/innen, Lackierer/innen und verwandte Berufe	1 723	126	1 470	119	8	1	7
52	Warenprüfer/innen, Versandfertigmacher/innen	627	50	553	45	165	18	108
54	Maschinen-, Anlagenführer/innen, a.n.g.	500	40	473	40	261	52	240

¹⁾ Fußnote siehe nächste Seite.

Noch: Tabelle 11 Teilnehmer an Abschlussprüfungen und externen Prüfungen in Bayern 2009 nach Prüfungserfolg, Berufsbereichen und Berufsgruppen

Kenn- ziffer	Berufsbereich Berufsgruppe	Teilnehmer an Abschlussprüfungen				Teilnehmer an externen Prüfungen ¹⁾		
		ins- gesamt	und zwar			insgesamt	und zwar	
			weiblich	bestanden			weiblich	bestanden
				ins- gesamt	darunter weiblich			
Technische Berufe								
62	Techniker/innen, a.n.g.	36	4	30	4	–	–	–
63	Technische Sonderfachkräfte	482	290	475	287	7	5	5
64	Technische Zeichner/innen und verwandte Berufe	781	290	767	286	57	6	51
Dienstleistungsberufe								
66	Verkaufspersonal	5 954	4 467	5 327	4 005	110	83	80
67	Groß- und Einzelhandelskaufleute, Ein- und Verkaufsfachleute	8 261	4 384	7 850	4 191	186	93	155
68	Warenkaufleute, a.n.g., Vertreter/Vertreterinnen	542	476	502	439	3	3	2
69	Bank-, Bausparkassen-, Versicherungsfachleute	3 430	2 020	3 308	1 956	167	114	132
70	Andere Dienstleistungskaufleute und zugehörige Berufe	2 234	1 391	2 074	1 301	186	104	154
71	Berufe des Landverkehrs	192	7	154	5	41	2	26
72	Berufe des Wasser- und Luftverkehrs	16	2	15	2	–	–	–
73	Berufe des Nachrichtenverkehrs	177	61	174	59	1	1	1
74	Lagerverwalter/innen, Lager-, Transportarbeiter/innen	1 092	148	968	142	140	14	92
75	Berufe in der Unternehmensleitung, -beratung und -prüfung	982	770	950	749	–	–	–
77	Rechnungskaufleute, Informatiker/innen	1 800	204	1 683	189	249	22	204
78	Büroberufe, Kaufmännische Angestellte, a.n.g.	11 363	8 442	10 830	8 077	790	512	666
79	Dienst-, Wachberufe	176	35	115	27	89	9	37
80	Sicherheitsberufe, a.n.g.	104	11	90	9	–	–	–
82	Publizistische, Übersetzungs-, Bibliotheks- und verwandte Berufe	43	35	43	35	–	–	–
83	Künstlerische und zugeordnete Berufe	512	225	433	206	76	11	45
85	Übrige Gesundheitsdienstberufe	4 806	4 779	4 386	4 361	1	1	1
87	Lehrer/Lehrerinnen	1	–	1	–	–	–	–
90	Berufe in der Körperpflege	1 701	1 549	1 571	1 442	15	12	13
91	Hotel- und Gaststättenberufe	3 509	2 581	3 129	2 338	126	75	79
92	Haus- und ernährungswirtschaftliche Berufe	332	317	320	306	1 853	1 786	1 686
93	Reinigungs- und Entsorgungsberufe	227	36	188	28	31	–	29
Insgesamt		84 627	36 388	78 130	33 953	6 051	3 177	5 118

¹⁾ Nach § 43 (2) BBiG sowie nach § 45 (2) BBiG (vgl. Abschnitt Erläuterungen am Berichtsanfang).

Tabelle 12 Teilnehmer an Fortbildungs-/Meisterprüfungen in Bayern 2009 nach Ausbildungsbereichen, Prüfungsgruppen und Fachrichtungen

Kenn- ziffer	Ausbildungsbereich Prüfungsgruppe/Fachrichtung/Beruf	Teilnehmer an Fortbildungsprüfungen						
		ins- gesamt	und zwar					
			weiblich	mit bestandener Prüfung		mit Wiederholungsprüfung		
				ins- gesamt	darunter weiblich	ins- gesamt	und zwar	
						weiblich	be- standen	
Industrie und Handel								
01	Fachkaufmann/Fachkauffrau							
671319	Fachkaufmann/-kauffrau für Außenwirtschaft (Gepr.)	11	8	10	7	2	1	2
677105	Fachkaufmann/-kauffrau Einkauf und Logistik (Gepr.)	236	106	178	84	17	8	11
755003	Fachkaufmann/-kauffrau Marketing	125	87	111	77	6	3	4
756210	Controller/in (Gepr.)	18	12	15	10	–	–	–
772102	Bilanzbuchhalter/in	991	723	603	429	241	178	126
772103	Bilanzbuchhalter/in (Gepr.)	194	136	145	107	40	25	21
772111	Fachkaufmann/-kauffrau Bilanzbuchhaltung -International	101	55	70	42	20	15	12
780556	Fachkaufmann/-kauffrau für Büromanagement (Gepr.)	137	134	89	86	25	25	17
788302	Personalfachkaufmann/-kauffrau (Gepr.)	392	316	336	276	57	45	46
02	Fachwirt/Fachwirtin							
620006	Fachwirt/in Technik	216	36	193	35	4	–	2
620007	Technische(r) Fachwirt (Gepr.)	40	4	37	4	1	–	1
670306	Fachwirt/in Handel	1 372	649	765	363	249	121	128
670307	Handelsfachwirt/in (Gepr.)	363	164	225	100	91	44	44
691007	Bankfachwirt/in (Gepr.)	437	249	271	154	123	71	84
695007	Versicherungsfachwirt/in (Gepr.)	308	140	258	122	38	17	36
701033	Verkehrsfachwirt/in (Gepr.)	155	38	83	21	30	8	18
702006	Tourismusfachwirt/in (IHK)	60	46	43	31	12	11	7
704555	Immobilienfachwirt/in (Gepr.)	120	74	58	40	37	22	19
705126	Leasingfachwirt/in (Gepr.)	17	11	11	7	1	1	1
750311	Fachwirt/in Tagungs-, Kongress- und Messewirtschaft	2	2	2	2	2	2	2
750315	Veranstaltungsfachwirt/in (Gepr.)	22	13	14	11	–	–	–
750320	Sportfachwirt/in	2	–	1	–	–	–	–
757205	Fachwirt/in Finanzberatung	50	17	39	13	6	4	4
785105	Fachwirt/in Industrie	652	398	471	298	124	74	65
785630	Wirtschaftsfachwirt/in (IHK)	1 314	811	656	432	429	262	179
785631	Wirtschaftsfachwirt/in (Gepr.)	145	111	82	64	35	32	25
861035	Fachwirt/in Sozial- und Gesundheitswesen	273	207	215	167	53	37	31
882620	Medienfachwirt/in (Gepr.)	91	40	65	32	19	5	10
914010	Fachwirt/in im Gastgewerbe	61	36	37	23	17	8	8
990001	Sonstige Fachwirte	26	12	23	11	2	–	2
03	Fachkraft für Datenverarbeitung							
775225	Fachwirt/in Sozial- und Gesundheitswesen	3	–	–	–	3	–	–
776410	Medienfachwirt/in (Gepr.)	57	9	44	9	7	–	2
777120	Fachwirt/in im Gastgewerbe	7	–	4	–	–	–	–
04	Fremdsprachliche Fachkraft							
788404	Fremdsprachenkaufmann/-kauffrau	58	49	52	44	4	3	3
788405	Fremdsprachenkorrespondent/in (Gepr.)	281	240	256	225	18	13	10
05	Fachkraft für Schreibtechnik							
782500	Schreibtechnische Prüfungen (Kurzschrift, maschinelle Texterstellung, Phonotypie)	236	150	207	134	–	–	–
782519	Fachkraft für Schreibtechnik Maschinenschreiben	53	28	48	28	–	–	–
782520	Fachkraft für Schreibtechnik Phonotypie	39	34	39	34	–	–	–
06	Betriebswirt/Betriebswirtin							
785504	Technische(r) Betriebswirt/in (Gepr.)	786	42	555	30	187	11	128
785605	Betriebswirt/in (IHK)	656	308	433	219	92	34	58
785606	Betriebswirt/in (Gepr.)	9	3	6	2	2	1	2
09	Sonstige kaufmännische Fortbildungsprüfungen							
662320	Fachberater/in in Bau- und Heimwerkermärkten	25	3	24	2	–	–	–

Noch: Tabelle 12 Teilnehmer an Fortbildungs-/Meisterprüfungen in Bayern 2009 nach Ausbildungsbereichen, Prüfungsgruppen und Fachrichtungen

Kenn- ziffer	Ausbildungsbereich Prüfungsgruppe/Fachrichtung/Beruf	Teilnehmer an Fortbildungsprüfungen						
		ins- gesamt	und zwar					
			weiblich	mit bestandener Prüfung		mit Wiederholungsprüfung		
				ins- gesamt	darunter weiblich	ins- gesamt	und zwar	
						weiblich	be- standen	
Noch: Industrie und Handel								
Noch:								
09	Sonstige kaufmännische Fortbildungsprüfungen							
662913	Fachkraft für Telefonmarketing für Blinde und Sehbehinderte	2	1	2	1	–	–	–
689313	Pharmareferent/in	122	88	99	71	14	10	11
757210	Fachberater/in für Finanzdienstleistungen	69	19	36	13	20	8	13
25	Industriemeister/Industriemeisterin							
440317	Polier/in	51	–	50	–	–	–	–
463220	Industriemeister/in Gleisbau	14	–	14	–	1	–	1
651215	Industriemeister/in Chemie (Gepr.)	123	8	92	6	18	1	7
651219	Industriemeister/in Kunststoff und Kautschuk	189	4	177	4	5	–	5
651221	Industriemeister/in Lack	1	–	1	–	–	–	–
651222	Industriemeister/in Lebensmittel	45	6	40	6	3	–	1
651309	Industriemeister/in Glas	36	–	32	–	3	–	3
651408	Industriemeister/in Metall	1 326	45	1 114	39	149	6	86
651420	Industriemeister/in Flugzeugbau	29	–	28	–	1	–	1
651505	Industriemeister/in Elektrotechnik (Gepr.)	267	10	253	10	11	1	9
651507	Industriemeister/in Optik	9	5	8	5	–	–	–
651509	Netzmeister/in	13	–	13	–	–	–	–
651515	Industriemeister/in Mechatronik (Gepr.)	100	3	95	3	4	–	2
651605	Industriemeister/in Digital- und Printmedien (Gepr.)	51	11	29	8	8	3	5
651608	Industriemeister/in Holzverarbeitung	26	1	26	1	–	–	–
651611	Industriemeister/in Papierverarbeitung	13	–	11	–	–	–	–
651620	Industriemeister/in Sägewerk	15	–	15	–	–	–	–
651806	Industriemeister/in Polsterei	3	–	3	–	–	–	–
651809	Industriemeister/in Textilwirtschaft (Gepr.)	3	–	1	–	3	–	1
713514	Kraftverkehrsmeister/in	51	1	43	1	2	–	2
990001	Sonstige Industriemeister	12	–	12	–	–	–	–
26	Fachmeister/Fachmeisterin							
053007	Floristmeister/in	28	23	26	22	–	–	–
411034	Küchenmeister/in	174	19	125	12	28	3	17
651202	Betriebsbraumeister/in	16	2	12	–	1	–	–
741004	Meister/in für Lagerwirtschaft	94	8	74	5	8	–	3
791115	Meister/in für Schutz und Sicherheit (Gepr.)	21	3	16	1	5	1	3
835250	Meister/in für Veranstaltungstechnik	34	1	22	1	11	–	4
912802	Restaurantmeister/in (Gepr.)	13	5	9	3	–	–	–
914301	Hotelmeister/in	31	19	20	13	7	4	5
990001	Sonstige Fachmeister/innen	8	–	7	–	1	–	1
29	Sonstige gewerblich-technische Fortbildungsprüfungen							
281152	Kraftfahrzeug-Servicetechniker/in	172	1	142	1	17	–	11
316205	Prozessmanager/in - Mikrotechnologie (Gepr.) (Certified Process Manager - Microtechnology)	64	9	54	9	–	–	–
411501	Diätkoch/Diätköchin	39	7	32	6	3	1	2
482902	Brandschutzfachkraft	8	–	8	–	–	–	–
620220	Konstrukteur/in (Gepr.)	18	3	14	3	–	–	–
791110	Schutz- und Sicherheitskraft (IHK) (Gepr.)	195	30	108	22	26	7	17
803811	Taucher/in (Gepr.)	18	–	18	–	–	–	–
915407	Barmixer/in	7	2	6	2	–	–	–
990001	Sonstige	34	1	29	–	–	–	–
Handwerk								
02	Fachwirt/Fachwirtin							
620010	Technische(r) Fachwirt/in	1 783	281	1 695	272	67	10	54

Noch: Tabelle 12 Teilnehmer an Fortbildungs-/Meisterprüfungen in Bayern 2009 nach Ausbildungsbereichen, Prüfungsgruppen und Fachrichtungen

Kenn- ziffer	Ausbildungsbereich Prüfungsgruppe/Fachrichtung/Beruf	Teilnehmer an Fortbildungsprüfungen						
		ins- gesamt	und zwar					
			weiblich	mit bestandener Prüfung		mit Wiederholungsprüfung		
				ins- gesamt	darunter weiblich	ins- gesamt	und zwar	
						weiblich	be- standen	
Noch: Handwerk								
Noch:								
02	Fachwirt/Fachwirtin							
628325	Kaufmännische(r) Fachwirt/in	82	72	82	72	1	1	
704553	Fachwirt/in Gebäudemanagement (HWK)	42	6	38	6	1	–	–
03	Fachkraft für Datenverarbeitung							
774904	Qualifizierte(r) EDV-Anwender/in (HWK) (Computerschein A/ECDL)	535	292	520	282	12	3	12
775105	Anwendungsentwickler/in (HWK)	146	10	144	10	–	–	–
776115	Computerschein Business Management	104	26	93	23	–	–	–
778355	Netzwerk-Servicetechniker/in (HWK) (Computerschein C)	139	11	134	11	–	–	–
779211	Professionelle(r) EDV-Anwender/in (HWK) (Computerschein B)	213	66	206	62	–	–	–
779213	Wirtschaftsinformatiker/in	24	3	22	3	–	–	–
779215	Betriebsinformatiker/in (HWK)	81	7	81	7	–	–	–
09	Sonstige kaufmännische Fortbildungsprüfungen							
628302	Betriebswirt/in (HWK)	894	235	839	225	16	4	10
788315	Personalfachkraft im mittelständischen Betrieb	16	12	16	12	–	–	–
27	Handwerksmeister/Handwerksmeisterin							
101116	Steinmetz- und Steinbildhauermeister/in	38	5	37	5	6	1	5
121007	Keramikmeister/in	12	7	12	7	–	–	–
141833	Wachsziehermeister/in	2	1	2	1	–	–	–
145844	Vulkaniseur- und Reifenmechanikermeister/in	10	–	10	–	1	–	1
178004	Buchbindermeister/in	8	6	8	6	–	–	–
185150	Drechsler- (Elfenbeinschnitzer/in) und Holzspielzeugmachermeister/in	5	–	5	–	1	–	1
185208	Holzbildhauermeister/in	13	3	13	3	–	–	–
234020	Galvaniseurmeister/in	34	–	30	–	12	–	8
254014	Metallbauermeister/in	204	3	202	3	23	–	22
261010	Klempnermeister/in	44	–	43	–	4	–	3
266103	Kälteanlagenbauermeister/in	32	–	31	–	13	–	13
268010	Installateur- und Heizungsbauermeister/in	332	3	328	3	19	–	18
281312	Zweiradmechanikermeister/in	27	2	27	2	1	–	1
282112	Landmaschinenmechanikermeister/in	94	3	93	3	2	–	1
287002	Karosserie- und Fahrzeugbauermeister/in	53	–	53	–	5	–	5
295240	Schneidwerkzeugmechanikermeister/in	8	2	8	2	1	–	1
300040	Feinwerkmechanikermeister/in	301	1	300	1	12	1	11
300302	Büchsenmachermeister/in	2	–	2	–	–	–	–
302120	Gold- und Silberschmiedemeister/in	8	3	8	3	–	–	–
303113	Zahntechnikermeister/in	35	6	31	6	10	4	10
304103	Augenoptikermeister/in	79	52	79	52	5	3	5
305330	Metallblasinstrumentenmachermeister/in	2	–	2	–	–	–	–
305409	Geigenbauermeister/in	2	1	2	1	–	–	–
305517	Zupfinstrumentenmachermeister/in	1	–	1	–	–	–	–
307120	Orthopädietechnikermeister/in	18	4	18	4	8	2	8
310070	Elektrotechnikermeister/in	520	6	504	5	34	1	26
313003	Elektromaschinenbauermeister/in	4	–	4	–	–	–	–
317130	Informationstechnikermeister/in	22	–	22	–	1	–	1
351020	Damen- und Herrenschneidermeister/in	46	44	46	44	1	1	1
372203	Orthopädieschuhmachermeister/in	2	–	2	–	–	–	–
374540	Sattler- und Feintäschnermeister/in	16	7	16	7	–	–	–
391013	Bäckermeister/in	82	17	80	17	9	4	7
392010	Konditormeister/in	37	12	37	12	2	1	2
401005	Fleischermeister/in	315	22	315	22	15	1	15
421001	Brauer- und Mälzermeister/in	65	2	65	2	11	–	11

Noch: Tabelle 12 Teilnehmer an Fortbildungs-/Meisterprüfungen in Bayern 2009 nach Ausbildungsbereichen, Prüfungsgruppen und Fachrichtungen

Kenn- ziffer	Ausbildungsbereich Prüfungsgruppe/Fachrichtung/Beruf	Teilnehmer an Fortbildungsprüfungen						
		ins- gesamt	und zwar					
			weiblich	mit bestandener Prüfung		mit Wiederholungsprüfung		
				ins- gesamt	darunter weiblich	ins- gesamt	und zwar	
							weiblich	be- standen
Noch: Handwerk								
Noch:								
27	Handwerksmeister/Handwerksmeisterin							
441120	Maurer- und Betonbauermeister/in	147	2	136	2	10	–	8
443120	Gerüstbauermeister/in	12	–	12	–	–	–	–
461116	Straßenbauermeister/in	34	–	32	–	–	–	–
481106	Stuckateurmeister/in	14	–	14	–	1	–	1
482107	Wärme-, Kälte- und Schallschutzisolierermeister/in	23	–	20	–	4	–	2
483101	Fliesen-, Platten- und Mosaiklegermeister/in	44	–	38	–	5	–	5
484110	Ofen- und Luftheizungsbauermeister/in	21	–	21	–	1	–	1
485101	Glasermeister/in	17	2	17	2	2	–	2
486101	Estrichlegermeister/in	10	–	9	–	–	–	–
487113	Zimmerermeister/in	187	–	185	–	9	–	8
488101	Dachdeckermeister/in	19	2	19	2	1	–	1
491101	Raumausstattermeister/in	1	–	1	–	–	–	–
491601	Parkettlegermeister/in	2	–	2	–	2	–	2
501008	Tischlermeister/in	300	8	287	7	36	1	31
502103	Modellbauermeister/in	7	–	7	–	2	–	2
506330	Boots- und Schiffbauermeister/in	2	–	2	–	2	–	2
510201	Maler- und Lackierermeister/in	222	17	214	16	28	–	23
512615	Vergoldermeister/in	7	7	7	7	1	1	1
621130	Kraftfahrzeugtechnikermeister/in	1 103	7	1 097	7	99	–	94
804204	Schornsteinfegermeister/in	50	4	46	4	21	2	20
901005	Friseurmeister/in	655	602	640	587	62	57	52
934004	Gebäudereinigermeister/in	5	–	5	–	–	–	–
29	Sonstige gewerblich-technische Fortbildungsprüfungen							
273312	Hydraulik-Fachkraft	40	1	40	1	–	–	–
621604	Kraftfahrzeug-Servicetechniker/in	273	16	220	16	33	–	23
621811	Fachkraft für die Restaurierung historischer Fahrzeugkarosserien (HWK)	30	–	30	–	1	–	1
641104	Fachkraft für Caravantechnik	27	–	26	–	–	–	–
641108	Fachkraft für Mechatronik	14	–	11	–	–	–	–
756110	Restaurator/in im Maler- und Lackiererhandwerk	17	9	17	9	–	–	–
834315	Fachkraft für Qualitätssicherung	20	5	20	5	–	–	–
901406	Baumaschinenführer/in	8	–	8	–	–	–	–
902011	CNC-Fachkraft	466	14	431	13	4	–	4
805503	Fachkraft für Solartechnik	146	8	139	7	1	–	1
805595	Konstrukteur/in im Formenbau	12	–	12	–	–	–	–
834009	SPS-Fachkraft	166	3	157	3	1	–	1
921820	CAD-Fachkraft	209	36	202	36	2	–	2
011043	CAD-Fachkraft Holz	34	4	32	3	–	–	–
023641	Fertigungsplaner/in (Gepr.) im Tischlerhandwerk	8	–	8	–	–	–	–
023841	Mediendesigner/in (HWK)	10	2	10	2	–	–	–
023842	Meisterassistent/in Kosmetik im Friseurhandwerk	12	12	12	12	–	–	–
023843	Schönheitspfleger/in (Kosmetiker/in)	16	16	14	14	–	–	–
50	Sonstige Fortbildungsprüfungen							
805503	Bestatter/in (Gepr.)	12	2	12	2	1	–	1
805595	Funeralmaster (Bestattermeister/in)	18	4	18	4	1	–	1
834009	Gestalter/in im Handwerk	37	20	34	18	3	3	3
921820	Energieberater/in im Handwerk	500	29	457	28	16	–	13
Landwirtschaft								
28	Sonstige Meisterprüfungen							
011043	Landwirtschaftsmeister/in	251	19	206	14	8	–	5

Noch: Tabelle 12 Teilnehmer an Fortbildungs-/Meisterprüfungen in Bayern 2009 nach Ausbildungsbereichen, Prüfungsgruppen und Fachrichtungen

Kenn- ziffer	Ausbildungsbereich Prüfungsgruppe/Fachrichtung/Beruf	Teilnehmer an Fortbildungsprüfungen						
		ins- gesamt	und zwar					
			weiblich	mit bestandener Prüfung		mit Wiederholungsprüfung		
				ins- gesamt	darunter weiblich	ins- gesamt	und zwar	
							weiblich	be- standen
Noch: Landwirtschaft								
Noch:								
28	Sonstige Meisterprüfungen							
023641	Fischwirtschaftsmeister/in FR Haltung und Zucht	14	1	–	–	–	–	–
023841	Pferdewirtschaftsmeister/in FR Pferdehaltung und -haltung	14	13	11	10	6	6	5
023842	Pferdewirtschaftsmeister/in FR Reitausbildung	9	6	7	4	2	1	2
023843	Pferdewirtschaftsmeister/in FR Galopprenn-/Trabrenntraining	1	1	1	1	–	–	–
051011	Gärtnermeister/in FR Zierpflanzen	10	5	10	5	–	–	–
051013	Gärtnermeister/in FR Baumschulen	12	5	12	5	2	1	2
051016	Gärtnermeister/in FR Garten- und Landschaftsbau	52	4	50	4	1	–	–
051017	Gärtnermeister/in FR Friedhofsgärtnerei	1	–	1	–	–	–	–
051018	Gärtnermeister/in FR Staudengärtnerei	1	1	–	–	1	1	–
061522	Revierjagdmeister/in	19	–	13	–	–	–	–
062107	Forstwirtschaftsmeister/in	25	–	–	–	–	–	–
431013	Molkereimeister/in	20	4	19	4	–	–	–
631504	Milchwirtschaftliche(r) Labormeister/in	17	13	17	13	–	–	–
921113	Meister/in der Hauswirtschaft	61	59	37	37	7	7	4
Öffentlicher Dienst								
02	Fachwirt/Fachwirtin							
787030	Verwaltungsfachwirt/in	262	149	262	149	10	1	10
09	Sonstige kaufmännische Fortbildungsprüfungen							
787033	Angestellte(r) im Verwaltungsdienst (1. Prüfung)	126	96	126	96	–	–	–
787335	AOK-Betriebswirt/in	59	31	59	31	1	–	1
28	Sonstige Meisterprüfungen							
465119	Wasserbaumeister/in	1	–	1	–	1	–	1
795210	Meister/in für Bäderbetriebe (Gepr.)	45	4	44	4	1	–	1
29	Sonstige gewerblich-technische Fortbildungsprüfungen							
465513	Schichtleiter/in an Binnenwasserstraßen des Bundes	4	1	4	1	–	–	–
544304	Geräteführer/in auf schwimmenden Geräten der Bundesverkehrsverwaltung	3	–	3	–	–	–	–
50	Sonstige Fortbildungsprüfungen							
861310	Fachkraft (Gepr.) zur Arbeits- und Berufsförderung in Werkstätten für behinderte Menschen	41	11	40	11	–	–	–
Freie Berufe								
09	Sonstige kaufmännische Fortbildungsprüfungen							
754506	Steuerfachwirt/in	285	235	276	227	40	33	36
786220	Rechtsfachwirt/in (Gepr.)	91	90	70	69	5	5	4
40	Fachhelfer im Gesundheitswesen							
856102	Arztfachhelfer/in	93	91	93	91	–	–	–
856220	Dentalhygieniker/in	39	39	39	39	–	–	–
856230	Zahnmedizinische(r) Prophylaxeassistent/in	146	146	137	137	6	6	6
856240	Zahnmedizinische(r) Fachassistent/in (ZMF)	68	68	60	60	–	–	–
856425	Zahnmedizinische(r) Verwaltungsassistent/in	57	57	55	55	1	1	–
Hauswirtschaft								
28	Sonstige Meisterprüfungen							
921114	Meister/in der Hauswirtschaft	20	20	19	19	4	4	3

Tabelle 13 Teilnehmer an Umschulungsprüfungen in Bayern 2009 nach Ausbildungsbereichen, Art des Umschulungsberufs, Geschlecht und Prüfungserfolg

Kenn- ziffer	Ausbildungsbereich Berufsgruppe	Teilnehmer an Umschulungsprüfungen						
		insgesamt	und zwar					
			weiblich	mit bestandener Prüfung		mit Wiederholungsprüfung		
				insgesamt	weiblich	insgesamt	weiblich	bestanden
Industrie und Handel								
02	Tierwirtschaftliche Berufe	1	–	1	–	–	–	–
05	Gartenbauberufe	6	5	6	5	–	–	–
10	Steinbearbeiter/innen	1	–	1	–	–	–	–
14	Chemieberufe	1	–	1	–	–	–	–
15	Kunststoffberufe	3	–	3	–	–	–	–
16	Papierherstellungs-, Papierverarbeitungsberufe	1	–	1	–	–	–	–
17	Druck- und Druckweiterverarbeitungsberufe	69	24	60	19	4	2	4
22	Berufe in der spanenden Metallverformung	95	10	89	10	8	–	3
25	Metall- und Anlagenbauberufe	14	1	13	1	1	–	1
27	Maschinenbau- und -wartungsberufe	177	4	145	4	20	–	7
28	Fahr-, Flugzeugbau- und -wartungsberufe	2	–	2	–	–	–	–
29	Werkzeug- und Formenbauberufe	4	–	4	–	–	–	–
31	Elektroberufe	136	9	115	8	17	1	7
35	Berufe in der Textilverarbeitung	6	5	5	5	–	–	–
37	Berufe in der Lederherstellung, Leder- und Fellverarbeitung	1	1	1	1	–	–	–
41	Köche/Köchinnen	29	9	22	8	5	–	2
43	Übrige Ernährungsberufe	2	1	2	1	–	–	–
44	Hochbauberufe	1	–	1	–	–	–	–
46	Tiefbauberufe	1	–	1	–	–	–	–
48	Ausbauberufe	1	–	1	–	–	–	–
50	Berufe in der Holz- und Kunststoffverarbeitung	1	–	1	–	–	–	–
51	Maler/innen, Lackierer/innen und verwandte Berufe	2	–	2	–	–	–	–
52	Warenprüfer/innen, Versandfertigmacher/innen	65	3	61	3	1	–	1
54	Maschinen-, Anlagenführer/innen, a.n.g.	49	3	42	3	4	–	3
63	Technische Sonderfachkräfte	5	–	5	–	–	–	–
64	Technische Zeichner/innen und verwandte Berufe	88	16	83	14	2	1	1
66	Verkaufspersonal	19	11	17	10	1	–	–
67	Groß- und Einzelhandelskaufleute, Ein- und Verkaufsfachleute	195	66	169	52	17	7	4
68	Warenkaufleute, a.n.g., Vertreter/Vertreterinnen	3	1	3	1	–	–	–
69	Bank-, Bausparkassen-, Versicherungsfachleute	70	54	62	52	2	2	2
70	Andere Dienstleistungskaufleute und zugehörige Berufe	174	78	149	65	16	11	8
71	Berufe des Landverkehrs	11	2	7	2	3	–	–
73	Berufe des Nachrichtenverkehrs	15	7	13	7	–	–	–
74	Lagerverwalter/innen, Lager-, Transportarbeiter/innen	78	7	71	6	1	–	–
77	Rechnungskaufleute, Informatiker/innen	182	19	142	14	31	2	15
78	Büroberufe, Kaufmännische Angestellte, a.n.g.	559	352	473	296	63	43	33
79	Dienst-, Wachberufe	12	1	6	1	5	–	2
80	Sicherheitsberufe, a.n.g.	3	–	1	–	–	–	–
82	Publizistische, Übersetzungs-, Bibliotheks- und verwandte Berufe	1	1	–	–	1	1	–
83	Künstlerische und zugeordnete Berufe	22	6	12	4	6	3	3
90	Berufe in der Körperpflege	2	2	2	2	–	–	–
91	Hotel- und Gaststättenberufe	39	19	33	17	3	–	2
Handwerk								
10	Steinbearbeiter/innen	1	–	1	–	–	–	–
22	Berufe in der spanenden Metallverformung	7	–	7	–	–	–	–
25	Metall- und Anlagenbauberufe	1	–	1	–	–	–	–
26	Blechkonstruktions- und Installationsberufe	7	–	6	–	–	–	–
28	Fahr-, Flugzeugbau- und -wartungsberufe	19	–	19	–	–	–	–
30	Feinwerktechnische und verwandte Berufe	21	3	19	2	–	–	–
31	Elektroberufe	14	1	11	1	–	–	–
37	Berufe in der Lederherstellung, Leder- und Fellverarbeitung	1	1	1	1	–	–	–
39	Berufe in der Back-, Konditor-, Süßwarenherstellung	2	–	2	–	–	–	–

Noch: Tabelle 13 Teilnehmer an Umschulungsprüfungen in Bayern 2009 nach Ausbildungsbereichen, Art des Umschulungsberufs, Geschlecht und Prüfungserfolg

Kenn- ziffer	Ausbildungsbereich Berufsgruppe	Teilnehmer an Umschulungsprüfungen						
		insgesamt	weiblich	und zwar				
				mit bestandener Prüfung		mit Wiederholungsprüfung		
				insgesamt	weiblich	insgesamt	weiblich	bestanden
40	Fleischer/innen	1	1	1	1	–	–	–
44	Hochbauberufe	6	–	6	–	–	–	–
48	Ausbauberufe	11	–	11	–	1	–	1
49	Raumausstatter/innen, Polster(er/innen)	1	1	1	1	–	–	–
50	Berufe in der Holz- und Kunststoffverarbeitung	8	1	6	1	–	–	–
51	Maler/innen, Lackierer/innen und verwandte Berufe	5	–	5	–	–	–	–
64	Technische Zeichner/innen und verwandte Berufe	2	1	2	1	–	–	–
67	Groß- und Einzelhandelskaufleute, Ein- und Verkaufsfachleute	1	–	1	–	–	–	–
74	Lagerverwalter/innen, Lager-, Transportarbeiter/innen	1	–	1	–	–	–	–
78	Büroberufe, Kaufmännische Angestellte, a.n.g.	6	4	5	4	–	–	–
80	Sicherheitsberufe, a.n.g.	2	–	2	–	–	–	–
90	Berufe in der Körperpflege	9	7	9	7	–	–	–
Freie Berufe								
75	Berufe in der Unternehmensleitung, -beratung und -prüfung	26	13	22	10	5	3	1
78	Büroberufe, Kaufmännische Angestellte, a.n.g.	7	7	7	7	–	–	–
85	Übrige Gesundheitsdienstberufe	1	1	1	1	–	–	–
Insgesamt		2 306	758	1 975	648	217	76	100

Tabelle 14 Teilnehmer an Ausbildereignungsprüfungen in Bayern 2009 nach Ausbildungsbereichen, Geschlecht und Prüfungserfolg

Ausbildungsbereich	Teilnehmer an Ausbildereignungsprüfungen						
	insgesamt	und zwar					
		weiblich	mit bestandener Prüfung		mit Wiederholungsprüfung		
			insgesamt	weiblich	insgesamt	weiblich	bestanden
Handwerk	4 396	742	4 329	734	59	15	46
Öffentlicher Dienst	172	71	172	71	–	–	–
Insgesamt	4 568	813	4 501	805	59	15	46

Tabelle 15 Ausbilder in Bayern 2009 nach Ausbildungsbereichen, Geschlecht und fachlicher Eignung

Ausbildungsbereich Geschlecht		Ausbilder								
		insgesamt	davon nach Art der fachlichen Eignung mit							
			Berufsausbildungsabschluss	Hochschul-/Fachhochschulabschluss	Meisterprüfung oder gleichgestellte Prüfung	Fortsetzung der Ausbilder-tätigkeit	Fachschulabschluss	Ausbildereignungsprüfung	Befreiung von der Ausbilder-eignungsprüfung	Berufszulassung/ Freie Berufe
Industrie und Handel										
Männlich		32 866	20 261	856	359	7	21	10 114	1 167	81
Weiblich		14 055	7 240	443	38	14	8	5 533	768	11
Handwerk										
Männlich		42 543	1 936	1 081	38 634	90	3	565	48	186
Weiblich		4 678	572	75	3 829	10	1	140	39	12
Landwirtschaft ¹⁾										
Männlich		3 701	–	–	3 701	–	–	–	–	–
Weiblich		802	–	–	802	–	–	–	–	–
Öffentlicher Dienst										
Männlich		532	259	155	52	–	3	50	1	12
Weiblich		174	66	52	3	–	–	42	2	9
Freie Berufe										
Männlich		11 883	9	7 594	–	–	–	–	–	4 280
Weiblich		3 655	33	2 449	–	–	–	–	–	1 173
Insgesamt		114 889	30 376	12 705	47 418	121	36	16 444	2 025	5 764

Tabelle 16 Ausbilder in Bayern 2009 nach Ausbildungsbereichen und Altersgruppen

Ausbildungsbereich	Ausbilder							
	insgesamt	darunter weiblich	davon im Alter von ...					
			unter 25	25 - 29	30 - 39	40 - 49	50 - 59	über 59
Industrie und Handel	46 921	14 055	720	3 202	11 193	17 861	10 348	3 597
Handwerk	47 221	4 678	306	1 667	8 471	20 037	11 134	5 606
Landwirtschaft	4 503	802	30	184	796	1 923	1 244	326
Öffentlicher Dienst	706	174	3	17	152	285	182	67
Freie Berufe	15 538	3 655	8	56	1 871	5 521	5 383	2 699
Insgesamt	114 889	23 364	1 067	5 126	22 483	45 627	28 291	12 295

¹⁾ inklusiv Ausbilder in der "Hauswirtschaft".

Tabelle 17 Ausbildungsberater in Bayern 2009 nach Ausbildungsbereichen, fachlicher Zuständigkeit und Art der Beratertätigkeit sowie durchgeführte Besuche bei Ausbildungsstätten

Ausbildungsbereich	Ausbildungsberater									Durchgeführte Besuche bei Ausbildungsstätten
	insgesamt	und zwar								
		weiblich	mit fachliche Zuständigkeit				mit Beratertätigkeit			
			kaufmännisch	gewerblich	kaufmännisch und gewerblich	sonstige Berufe	hauptberuflich	nebenberuflich	ehrenamtlich	
Industrie und Handel	43	11	26	13	4	–	39	4	–	9 257
Handwerk	23	5	–	1	22	–	23	–	–	2 131
Landwirtschaft ¹⁾	72	39	–	–	–	72	71	–	1	2 553
Öffentlicher Dienst	69	6	4	–	–	65	37	28	4	93
Freie Berufe	96	40	24	–	1	71	4	6	86	478
Insgesamt	303	101	54	14	27	208	174	38	91	14 512

Tabelle 18 Ausbildungsberater in Bayern 2009 nach beruflicher Vorbildung sowie Altersgruppen

Ausbildungsbereich Vorbildung	Ausbildungsberater							
	insgesamt	darunter weiblich	davon im Alter von ...					
			unter 25	25 - 29	30 - 39	40 - 49	50 - 59	über 59
Industrie und Handel								
Berufsausbildungsabschluss	5	1	–	–	–	2	3	–
Fachschulabschluss	4	1	–	–	2	2	–	–
Hochschul-/Fachhochschulabschluss	22	7	–	1	2	9	7	3
Meister- oder gleichgestellte Prüfung	7	2	–	1	2	2	2	–
Technikerausbildung	5	–	–	–	1	–	4	–
Handwerk								
Berufsausbildungsabschluss	2	1	–	–	1	1	–	–
Fachschulabschluss	1	–	–	–	1	–	–	–
Hochschul-/Fachhochschulabschluss	13	4	–	1	3	4	5	–
Meister- oder gleichgestellte Prüfung	6	–	–	–	–	1	3	2
Technikerausbildung	1	–	–	–	1	–	–	–
Landwirtschaft ¹⁾								
Fachschulabschluss	32	27	–	1	4	6	18	3
Hochschul-/Fachhochschulabschluss	39	12	1	1	4	11	19	3
Meister- oder gleichgestellte Prüfung	1	–	–	–	–	–	1	–
Öffentlicher Dienst								
Berufsausbildungsabschluss	8	1	–	–	1	5	1	1
Fachschulabschluss	2	1	–	–	1	1	–	–
Hochschul-/Fachhochschulabschluss	57	4	–	1	6	7	38	5
Meister- oder gleichgestellte Prüfung	2	–	–	–	–	1	–	1
Freie Berufe								
Berufsausbildungsabschluss	1	–	–	–	–	–	1	–
Hochschul-/Fachhochschulabschluss	87	37	–	–	2	18	37	30
Meister- oder gleichgestellte Prüfung	8	3	–	–	2	4	2	–
Insgesamt	303	101	1	6	33	74	141	48

¹⁾ Inklusiv Ausbildungsbereich "Hauswirtschaft".

Anhang 1: Übersicht über zuständige Stellen (Kammern) in Bayern 2009

Zuständige Stelle (Drucktext)	Zuständige Stelle (Langtext)	Kammerbezirksnr.
Industrie und Handel		
Aschaffenburg	Aschaffenburg	103000
Coburg	Coburg	114000
Mittelfranken	Mittelfranken (Nürnberg)	158000
München und Oberbayern	München und Oberbayern	155000
Niederbayern	Niederbayern (Passau)	163000
Oberfranken Bayreuth	Oberfranken Bayreuth	106000
Regensburg	Regensburg	166000
Schwaben	Schwaben (Augsburg)	104000
Würzburg	Würzburg-Schweinfurt-Mainfranken	180000
Handwerk		
Mittelfranken	Mittelfranken (Nürnberg)	042000
München und Oberbayern	München und Oberbayern	039000
Niederbayern-Oberpfalz	Niederbayern-Oberpfalz (Regensburg/Passau)	045000
Oberfranken	Oberfranken (Bayreuth/Coburg)	005000
Schwaben	Schwaben (Augsburg)	003000
Unterfranken	Unterfranken (Würzburg)	056000
Landwirtschaft		
StMELF: Landwirtschaft	Bayerisches Staatsministerium für Ernährung, Landwirtschaft und Forsten	209120
Öffentlicher Dienst		
Bayerische Verwaltungsschule	Bayerische Verwaltungsschule	259180
Autobahndirektion Nordbayern	Autobahndirektion Nordbayern	259120
Bayerische Staatsbibliothek	Bayerische Staatsbibliothek	259250
BMVBS	Bundesministerium für Verkehr, Bau und Stadtentwicklung, Bonn	259520
Bundesagentur für Arbeit	Bundesagentur für Arbeit, Nürnberg	259640
Bundesversicherungsamt	Bundesversicherungsamt, Bonn	259540
Bundesverwaltungsamt	Bundesverwaltungsamt, Köln	259560
Generaldirektion der Staatl. Archive	Generaldirektion der Staatlichen Archive Bayerns	259260
LVG	Landesamt für Vermessung und Geoinformation	259160
StMAS	Bayerisches Staatsministerium für Arbeit und Sozialordnung, Familie und Frauen	259220
StMI	Bayerisches Staatsministerium des Innern	259200
WBV Süd	Wehrbereichsverwaltung Süd, Stuttgart	259660
ZBFS	Zentrum Bayern Familie und Soziales	259280
Freie Berufe		
Landesapothekerkammer Bayern	Landesapothekerkammer Bayern	329120
Landesärztekammer Bayern	Landesärztekammer Bayern	309140
Landestierärztekammer Bayern	Landestierärztekammer Bayern	429160
Landeszahnärztekammer Bayern	Landeszahnärztekammer Bayern	449480
Notarkasse München	Notarkasse München	349200
Patentanwaltskammer München	Patentanwaltskammer München	369220
Rechtsanwaltskammer Bamberg	Rechtsanwaltskammer Bamberg	389240
Rechtsanwaltskammer München	Rechtsanwaltskammer für den Oberlandesgerichtsbezirk München	389260
Rechtsanwaltskammer Nürnberg	Rechtsanwaltskammer für den Bezirk des Oberlandesgerichts Nürnberg	389280
Steuerberaterkammer München	Steuerberaterkammer München	409300
Steuerberaterkammer Nürnberg	Steuerberaterkammer Nürnberg	409320
Hauswirtschaft		
StMELF: Hauswirtschaft	Bayerisches Staatsministerium für Ernährung, Landwirtschaft und Forsten	509160